

## Kapitel 22 – Politiska resurser och aktiviteter

av Lars Häll

- medlemskap och deltagande i föreningslivet
- medlemskap och deltagande i politiska partier
- valdeltagande
- intresse för politik
- medborgarkompetens

### 22.1 Inledning

Med "politiska resurser" eller "medborgerliga aktiviteter" avses här människors möjligheter att få sina synpunkter framförda och beaktade i olika sammanhang. Detta kan ske *kollektivt*, i samverkan med andra inom det i Sverige så vitt förgrenade organisations- och föreningslivet, i politiska diskussioner eller i gemensamma demonstrationer, manifestationer, upprop etc. Det kan också ske *enskilt* – genom att rösta vid de allmänna valen, genom att ta kontakt med tjänstemän eller politiskt förtroendevalda i den egna kommunen för att försöka åtgärda brister eller felaktigheter eller genom att t.ex. skriva insändare eller artiklar i någon tidning. Att utöva sina medborgerliga rättigheter är ett centralt intresse för alla åldrar. Åldrandet medför emellertid även här en övergång till lägre aktivitet, vilket kan innebära en förlust av medborgerliga rättigheter, såväl på det kollektiva som individuella planet. Analogt med analyserna i övriga kapitel kommer vi att följa det politiska deltagandet i de övre åldrarna, såväl med tvärsnitts- som med longitudinell ansats.

En utförlig beskrivning av politiska resurser finns i den senaste sektorsrapporten från SCB "Politiska resurser och aktiviteter 1992–2001" (rapport nr 102 i

serien Levnadsförhållanden, SCB, 2003). I föreliggande rapport har vi följt utvecklingen ytterligare några år framåt i tiden, till 2004 (och även vissa preliminära resultat från 2005), när det gäller medlemskap och aktiviteter i politiska partier. Vidare redovisas valdeltagandet för olika åldersgrupper vid 2002 års val, intresset för att diskutera politiska frågor och slutligen, uppfattningen om den egna förmågan att överklaga ett beslut av en myndighet, d.v.s. om man själv tror sig kunna, om man känner någon som skulle kunna hjälpa till, eller om man är helt utelämnad i en sådan situation. I översiktstabellen i slutet av kapitlet sker dessa redovisningar efter samma uppsättning av befolkningsgrupper som i övriga kapitel i rapporten.

### 22.2 Äldres föreningsaktiviteter

Föreningslivet i Sverige har en lång tradition och skiljer sig delvis från andra länder genom bland annat en hög anslutningsgrad och en stark demokratisk organisering. Många allmänna verksamheter sker inom ramen för föreningslivet. Föreningar formar mycket i vår gemensamma vardag och bidrar därmed till vår välfärd. De har också en viktig roll som politisk resurs – de bistår medborgarna i

deras intressen och konflikter med marknaden och med myndigheterna.

Föreningslivet spelar dessutom en väsentlig roll som en mötesplats där medborgarna kan utveckla sociala relationer. Föreningslivet genererar på det sättet ett socialt kapital i form av kompetens och vana att samarbeta med andra och att ge och ta förtroende i medmänskliga kontakter. Detta gäller inte minst bland de äldre som ofta lämnat umgänget inom arbetslivet och kanske blir lämnade ensamma när partnern eller andra nära anhöriga avlider.

Den svenska demokratin har rötter i föreningslivet, och föreningslivet utgör fortfarande en bas för demokratins funktion. Föreningslivet utvecklar särskilda förutsättningar för den representativa demokratin genom att vänja och träna väljarna vid att gemensamt värdera, argumentera och fatta beslut. Det organiserar också en mångfald av politiska, ekonomiska och sociala intressen. I samband med 2000–01 års undersökningar av svenska folkets levnadsförhållanden gjordes en grundlig kartläggning av befolkningens föreningsaktiviteter<sup>1</sup>. Frågor ställdes om medlemskap, aktivitet och eventuella förtroendeuppdrag för 28 olika förenings- eller organisationstyper.

Åren 2000–01 var i genomsnitt omkring 6 miljoner av den vuxna befolkningen medlemmar i någon förening. Det utgör närmare 89 procent av samtliga 16–84-åringar. Sedan 1992–93 är det en minskning med mellan 2 och 3 procentenheter. En summering av antalet medlemmar i de olika föreningstyperna visar på ungefär 17,8 miljoner föreningsmedlemskap. Det innebär att den svenska befolkningen i åldrarna mellan 16 och 84 år i genomsnitt är medlemmar i 2,6 olika föreningstyper. Precis som i början av 90-talet dominerar fyra organisationer, nämligen fackliga organisationer, idrottsföreningar, konsumentkoope-

rativ samt boendeföreningar. Dessa organisationstyper svarar för över hälften, 54 procent, av samtliga medlemskap.

### 22.2.1 En allmän översikt

I tabell 22.1 ges en översiktlig bild av medlemskap och aktivitet inom det svenska föreningslivet. Redan i 16–24-årsåldern är mer än tre av fyra ungdomar medlemmar i någon förening och över 40 procent säger sig delta aktivt i föreningens verksamhet. Aktivitetsnivån är högst i åldrarna mellan 35 och 54 år, för att sedan börja mattas något – mer accentuerat efter pensionsåldern. Men ännu uppe i 65–74-årsåldern är närmare 90 procent medlemmar i någon förening, cirka 40 procent deltar aktivt i föreningarnas verksamhet och var fjärde har ett förtroendeuppdrag. Bland de allra äldsta som vi kan redovisa här, 75–84-åringarna, är fortfarande 80 procent medlemmar, 30 procent aktiva och 12–13 procent har ett förtroendeuppdrag i någon förening.

Skillnaderna mellan kvinnor och män, vilka genomgående tenderar att vara till kvinnornas nackdel, är större bland de äldre än bland de yngre. Bland 65–84-åringar är det ungefär dubbelt så höga andelar bland männen som någon gång talat på ett möte eller som någon gång försökt påverka ett beslut i någon förening.

Vi övergår nu till att studera enskilda föreningstyper.

### 22.2.2 Medlemskap i olika föreningstyper

Tabell 22.2 visar medlemsanslutningen till olika organisationstyper inom skilda åldersgrupper. Observera att vi här talar om organisations- eller föreningstyper: den som samtidigt sjunger i kör, spelar amatörteater och är med i konstföreningen noteras bara för ett medlemskap i "kulturförening". Det totala antalet medlemskap i enskilda föreningar är således större än vad vi visar här.

<sup>1</sup> "Föreningslivet i Sverige – välfärd, socialt kapital och demokratiskola", rapport nr 98 i serien Levnadsförhållanden, SCB, 2003.

Tabell 22.1

**Medlemskap och aktivitet inom det svenska föreningslivet. Särredovisning efter kön och ålder. År 2000/01. Procent**

	Medlem i någon förening	Aktiv i någon förening	Förtroendeuppdrag i någon förening	Någon gång talat på ett möte	Någon gång försökt påverka ett beslut i någon förening
<b>Samtliga</b>	<b>90,2</b>	<b>44,2</b>	<b>26,9</b>	<b>48,7</b>	<b>42,6</b>
<i>ÅLDER</i>					
16–24 år	76,5	42,3	16,8	32,1	23,0
25–34 år	92,6	45,3	25,4	48,1	38,6
35–44 år	94,4	48,3	34,2	56,6	51,6
45–54 år	95,8	49,1	34,6	57,2	53,7
55–64 år	94,5	44,2	29,2	54,2	50,7
65–74 år	88,6	40,8	24,8	43,4	38,8
75–84 år	80,2	30,0	12,5	37,5	28,6
<b>Kön och ålder</b>					
Män, 16–24 år	79,7	43,1	17,6	34,0	24,4
25–44 år	94,2	51,2	33,3	57,1	49,1
45–64 år	95,1	51,6	36,3	65,7	58,9
65–84 år	88,1	40,4	22,7	56,8	46,6
Samtliga män	91,5	48,4	30,4	56,8	48,6
Kvinnor, 16–24 år	73,3	41,4	15,9	30,0	21,5
25–44 år	92,8	42,2	26,2	47,4	40,9
45–64 år	95,3	42,1	27,9	45,8	45,6
65–84 år	82,4	32,7	17,0	28,3	24,6
Samtliga kvinnor	89,0	40,1	23,5	40,7	36,6

Vi kan här se att pensionärsgруппerna, såväl yngre som äldre, ligger över befolkningsgenomsnittet när det gäller anslutning till politiska partier (mer om detta i avsnitt 22.3), handikapp- och patientföreningar, kvinnoorganisationer, föreningar inom svenska kyrkan, nykterhetsorganisationer, humanitära hjälporganisationer och ordenssällskap. (Pensionärsorganisationer behandlas separat i nästa avsnitt). De yngre pensionärerna, 65–74 år, har dessutom förhållandevis höga andelar beträffande kulturföreningar av olika slag, boendeföreningar, aktieägarföreningar samt inom konsumentkooperativ eller samfälligheter. De äldre pensionärerna, 75–84 år, är överrepresenterade i frireligiösa samfund.

För övriga organisationer hamnar man på lägre eller jämförbara nivåer som befolkningsgenomsnittet. Speciellt är pen-

sionärerna underrepresenterade inom idrottsföreningar, miljöorganisationer, motororganisationer, invandrarorganisationer samt grupper för internationella frågor.

Inom flertalet organisationsformer har manliga pensionärer högre, eller betydligt högre, medlemsandelar än kvinnliga (framgår ej av tabellen; se "Föreningslivet i Sverige. Välfärd, socialt kapital, demokratiskola", rapport nr 98 i serien Levnadsförhållanden, SCB, 2003). Undantag göres, förutom av kvinnoorganisationer, även av handikapp- eller patientföreningar, föreningar inom svenska kyrkan och frireligiösa samfund, humanitära hjälporganisationer samt konsumentkooperativ.

Beträffade kulturföreningar och hobbyföreningar, fredsorganisationer och grupper för internationella frågor är

skillnaden i medlemsandelar mellan manliga och kvinnliga pensionärer ganska små.

Sammanfattningsvis tyder resultaten på en omfattande aktivitetsnivå långt upp i åren. Dock sker en viss avtrappning bland de äldsta pensionärerna. Vi ser vidare en annorlunda inriktning av föreningsdeltagandet när det gäller vilka typer av föreningar man engagerar sig i.

### 22.2.3 Pensionärsorganisationer

Organisationer som Pensionärernas Riksförbund (PRO), RPG, Statspensionärernas Riksförbund, Sveriges Folkpensionärers Riksförbund m.fl. har ett medlems-

antal som omfattar cirka 41 procent av pensionärerna. Det motsvarar ungefär 530 000 personer (framgår ej av tabeller i denna bok – se t.ex. Politiska resurser och aktiviteter 1992-2001, rapport nr 102 i serien Levnadsförhållande, SCB, 2003, [www.scb.se](http://www.scb.se)). Av medlemskåren i pensionsföreningarna uppger 28 procent att man är aktiva. Av samtliga pensionärer är andelen aktiva mellan 11 och 12 procent. Inga tydliga skillnader finns mellan könen när det gäller medlemskap i pensionsföreningar.

Tabell 22.2

Medlemskap inom olika organisationer och sammanslutningar bland vissa åldersgrupper. År 2000. Procent

	16- 24 år	25- 34 år	35- 44 år	45- 54 år	55- 64 år	65- 74 år	75- 84 år	Hela befolkningen, 16-84 år
Politiskt parti	3,8	1,8	5,4	7,6	10,5	14,9	12,0	7,3
Idrottsförening	43,8	36,2	36,9	34,3	25,2	18,4	8,7	31,1
Friluftsförening	5,4	7,4	9,7	12,2	11,0	9,2	4,6	8,9
Miljöorganisation	2,7	4,8	5,3	5,7	4,3	2,6	1,7	4,2
Kultur-, musik-, dans- eller teater	8,2	7,2	8,6	12,4	17,5	14,1	9,2	11,0
Annan hobbyförening	7,6	5,3	8,7	8,7	11,9	7,9	5,2	8,1
Motororganisation	4,3	7,8	7,4	9,2	7,6	5,2	3,8	6,9
Förening för boende	9,3	25,7	27,2	24,0	23,8	26,0	21,6	23,0
Handikapp- eller patientförening	1,4	3,2	3,2	4,9	6,4	8,9	6,5	4,6
Invandrarorg. (enbart invandrare)	5,0	7,1	6,7	8,1	4,6	2,7	..	6,0
Kvinnorganisation (enbart kvinnor)	0,0	1,0	1,5	3,0	2,9	2,2	2,5	1,9
Aktieägarförening	2,2	3,1	1,5	2,9	3,0	4,9	1,4	2,7
Grupp el. förening inom svenska kyrkan	2,6	3,2	3,9	4,0	5,8	8,1	6,5	4,6
Frireligiöst samfund	3,0	3,6	1,7	2,1	3,4	2,5	4,0	2,8
Humanitär hjälporganisation	3,8	7,6	7,8	8,9	9,2	10,6	10,4	8,2
Facklig organisation (enb. förvärvsarb)	55,9	73,0	82,5	87,0	91,3	57,4	..	80,3
Nykterhetsorganisation	0,4	0,5	0,3	1,5	1,5	2,7	2,0	1,1
Frivillig försvarsorganisation	1,7	2,5	2,9	3,5	2,9	2,7	1,2	2,6
Fredsorganisation	0,4	0,5	1,0	1,3	0,8	1,1	0,4	0,8
Föräldraförening (föräldr. m barn 0-18 år)	..	11,5	18,1	14,8	16,9	..	..	15,3
Lokal aktionsgrupp	0,8	1,1	1,9	3,4	2,7	2,4	2,2	2,1
Grupp för internationell fråga	1,2	1,9	2,0	2,7	1,9	1,1	0,9	1,8
Ordenssällskap	0,4	0,5	1,4	2,8	4,8	4,7	3,5	2,4
Konsumentkooperativ, samfälligheter	8,2	22,9	30,7	35,9	38,6	39,5	30,5	29,5
Antal i befolkningen (1000-tal)*	900	1 189	1 205	1 231	1 020	743	589	6 876
Antal intervjuer*	768	996	1 012	1 005	832	592	472	5 677

\*Gäller ej vid selektioner (föräldrar, invandrare, kvinnor etc.) Här hänvisas till rapporten "Föreningslivet i Sverige", rapport nr 98 i serien Levnadsförhållanden, SCB, 2003.

Anslutningsgraden förefaller vara högre bland pensionerade tjänstemän (knappt 53 procent), än bland pensionerade arbetare (38 procent). Med ökad utbildning tycks också medlemsandelen öka något – 49 procent av pensionärerna med eftergymnasial utbildning är medlemmar, mot drygt 37 procent av de som enbart har förgymnasial utbildning.

När det gäller den regionala fördelningen är det däremot svårt att finna något tydligt mönster.

Sett till nationalitet verkar invandrargrupperna vara påtagligt underrepresenterade inom pensionärsföreningar. Bland infödda svenskar är medlemsandelen 43 procent, mot 26-27 procent bland naturaliserade invandrare. Bland utländska medborgare understiger antalet intervjuer 40 stycken, vilket gör skattningar osäkra.

## 22.3 Partipolitiska aktiviteter

### 22.3.1 Medlem i politiska partier

Vid början av 2000-talet uppgav cirka 430 000 personer mellan 20 och 84 år att man var medlemmar i något politiskt parti, dvs. 6-7 procent i denna befolkning. Ungefär en fjärdedel, omkring 110 000, uppgav att man på något sätt deltagit aktivt i partiverksamheten. De partipolitiska aktiva utgör således knappt två procent av befolkningen, 20-84 år. Totalt fyra procent uppger att man varit på minst ett politiskt möte inom loppet av ett år.

För var och en av dessa aktiviteter har det skett en dramatisk minskning sedan början av 80-talet. Andelen som är medlemmar i de politiska partier har mer än halverats sedan början av 80-talet. År 1980 var närmare 15 procent av den vuxna befolkningen medlemmar i något politiskt parti. Fortfarande vid mitten av 80-talet nåddes nivåer på 15-16 procent. Sedan dess har utvecklingen pekats brant nedåt – 6-7 procent under åren 2000-2004. Preliminära siffror från 2005

visar på ytterligare minskningar, ned mot 5 procentsnivån. Andelen aktiva har reducerats från fyra procent vid början av 80-talet till under två procent vid början av 2000-talet. Mötesdeltagandet har också mer än halverats, från cirka 10 procent årligt deltagande vid början av 80-talet till mellan tre och fyra procent år 2005 (se vidare avsnitt 22.3.2).

Under hela perioden visas en negativ utveckling i samtliga åldersgrupper. Denna flykt från partiväsendet har dock främst anförts av ungdomarna. År 1980 var 11-12 procent bland ungdomar och yngre medelålders personer (20-44 år) medlemmar i något politiskt parti. En tredjedel av dessa uppgav dessutom att man deltog aktivt i den politiska verksamheten. Ett kvartsekel senare, vid början av 2000-talet, har denna andel reducerats dramatiskt – knappt tre procent är medlemmar och mindre än en procent ser sig själv som aktiv. Det är bland dagens pensionärer som kontinuiteten består; de visar ett fortsatt engagemang upp genom åren och i början av 2000-talet var 10-11 procent av de kvinnliga pensionärerna, 65-84 år, och 15-16 procent av de manliga fortfarande medlemmar i något politiskt parti. Från översiktstabellen kan även noteras att hela 18-19 procent av de manliga 85+ pensionärerna är partimedlemmar, men bland de kvinnliga i dessa åldrar har andelen sjunkit till 6 procent. Uppfattningen om en "förgubbning" av partiväsendet som ibland kan skönjas i den allmänna debatten, får onekligen stöd av vår statistik.

Fortsättningsvis skall vi mer i detalj studera utvecklingen beträffande partimedlemskap och mötesdeltagande med hjälp av multivariat analys.

### Multivariat tvärsnittsanalys

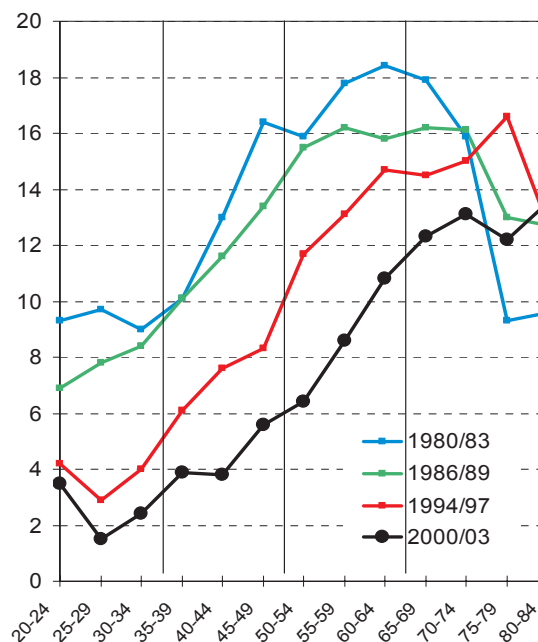
I diagramserien 22.1.a-d visas de andelar som säger sig vara *medlemmar* i något politiskt parti, och vi gör här liksom i övriga kapitel jämförelser mellan olika åldersgrupper (i femårsklasser) och mellan fyra tidpunkter: början resp. slutet av 80-talet, mitten av 90-talet samt

början av 2000-talet med kontroll för kön, klass, familjesituation och regionsstruktur. För en beskrivning av denna logitanalys samt stickprovsstorlekar – se den tekniska kommentaren i kapitel 1.

I diagram 22.1.a kan man tydligt se den markanta nedgången i partimedlemskap som ägt rum först fram till mitten av 90-talet och sedan fortsatt in på 2000-talet. En viss minskning förekom redan under 80-talet, men den var inte alls lika kraftig som den under 90-talet. Vi ser att i 90-talets och 2000-talets pensionärskollektiv är engagemanget ända upp till 80-årsåldern mer utbrett än i de yrkesverksamma åldrarna. Bland 80-talspensionärerna finner vi däremot en markant minskning efter 70-årsåldern. En rimlig tolkning är att erfarenhet från medelålderns mer omfattande deltagande, tillsammans med förbättrad hälsa, förlängs in i pensionsåldern, samtidigt som nästa generation i tilltagande omfattning lämnar partiorganisationerna eller aldrig engagerar sig. Sammantaget ser vi alltså en tydlig bild av att tillströmningen till de politiska partierna är i kraftigt avtagande, men att de som blev medlemmar under tidigare decennier är engagerade i något parti högt upp i åldrarna.

I diagram 22.1.b visas skillnaderna i medlemskap mellan könen, med kontroll för klass, familjesituation och region. Under 80-talet hade män inom var och en av fem-årsklasserna betydligt högre andelar partimedlemmar än kvinnorna. Vid mitten av 90-talet såväl som vid 2000-talets början har könsskillnaderna däremot utjämnats radikalt fram till 50-60-års-åldrarna, men därefter är det åter männen som kraftigt dominerar inom partiväsendet. Ytterligare en vinjett till den förgubbning av partiväsendet vi antydde i ett tidigare avsnitt.

**Diagram 22.1.a**  
Medlem i politiskt parti, efter period och ålder. Med kontroll för kön, klass, familjesituation och region. Procenttal. Källa: ULF 1980-2003



**Diagram 22.1.b**  
Medlem i politiskt parti, efter kön, period och ålder. Med kontroll för klass, familjesituation och region. Procenttal. Källa: ULF 1980-2003

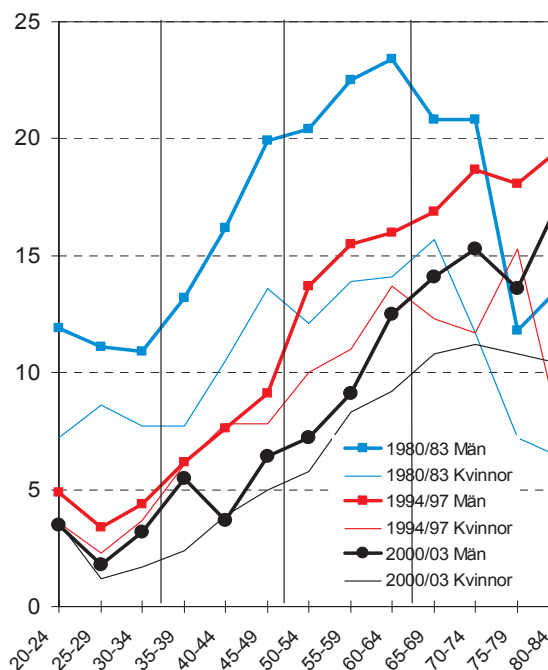


Diagram 22.1.c

**Medlem i politiskt parti**, efter period, ålder och klass. Med kontroll för kön, familjesituation och region. Procenttal. Källa: ULF 1980-2003

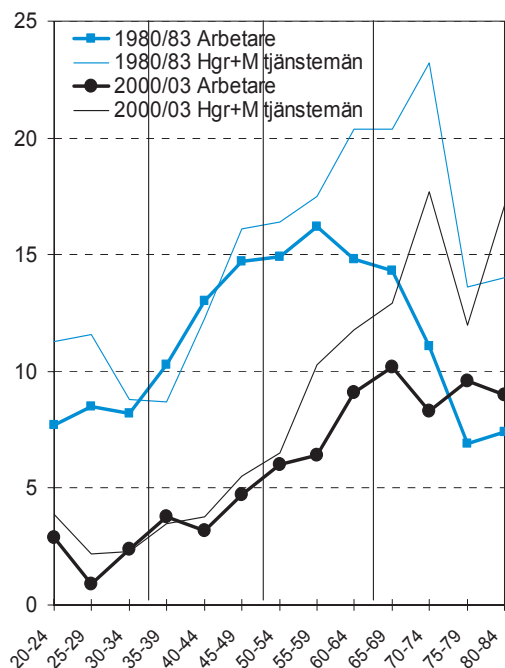
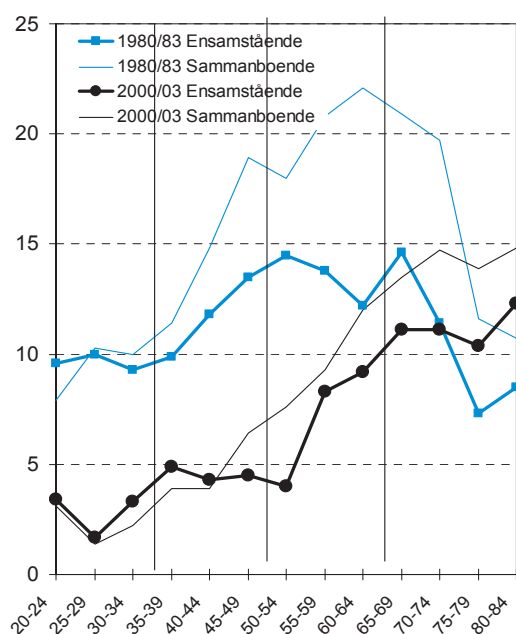


Diagram 22.1.d

**Medlem i politiskt parti**, efter familjesituation, period och ålder. Med kontroll för kön, klass och region. Procenttal. Källa: ULF 1980-2003



Skillnaden i partianslutning mellan arbetare och tjänstemän på hög- eller mellannivå är ganska liten och osystematisk fram till cirka 60-års-åldern. Därefter ökar klyftan kraftigt med betydligt högre andelar partianslutna bland tjänstemännen upp genom pensionsåldrarna. Resultaten är snarlika för var och en av de fyra tidsperioderna, så av läsbarhetsskäl visas i diagram 22.1.c enbart data från början av 80-talet resp. 2000-talet. Den i särklass mest partiaktiva gruppen ur klassynpunkt är emellertid jordbrukarna. Ännu upp i pensionsåldrarna är nästan en tredjedel medlemmar i något politiskt parti – och här syns ingen avmattning sedan början av 80-talet (se översiktstabell i slutet av kapitlet).

Samboende är partianslutna i större utsträckning än ensamstående (diagram 22.1.d). Detta var mer uttalat i början av 80-talet än under de första åren av 2000-talet, då en utjämning skedde i åldrarna fram till pensionsåldern – efter pensionsåldern är, också numera, betydligt fler samboende medlemmar i något politiskt parti.

### Longitudinell analys

I tabell 22.3 visas en analys av partimedlemskap med longitudinell ansats. Vi följer där en panel äldre från 90-talet (1990/95) till sekelskiftet (1998/2003), d.v.s. då respondenterna åldrats 8 år. Här kan vi alltså följa åldrandets effekter för olika grupper, och samtidigt kontrollera för ålder, kön, familj, klass och region (logitanalys). Fyra modeller har beräknats.

**Modell A** visar inledningsvis *tvärsnittsskattningar* i form av oddskvoter (=OK; se även kapitel 1) för varje delgrupp. Oddskvoten visar den relativa förekomsten av partimedlemskap, jämfört med en referensgrupp (där OK=1) när man samtidigt kontrollerar för alla andra variabler i modellen. Vi kan här ånyo konstatera att det skett en minskning av medlemskapen under 8-årsperioden, att partimedlemskap är vanligare bland män än kvinnor, och

vanligare bland 55-76-åringar än bland 45-54-åringar. Indelningen efter socioekonomisk grupp visar inga skillnader mellan arbetare och lägre tjänstemän, medan företagare och tjänstemän på hög- eller mellannivå får något högre och jordbrukare väsentligt högre oddskvoter. Beträffande regioner finns det en tydlig ökning när man går från de tre storstadsregionerna till mer glesbefolkade områden i Sverige. Resultaten korresponderar således väl med tendenserna som visas i tabellmaterialet och i diagrammen ovan.

**Modell B** visar den *longitudinella* förändringen av partimedlemskap över åtta levnadsår från 90-tal till början av 2000-talet. Här visar oddskvoterna förändringen i medlemsnivå i förhållande till utgångsläget för varje person åtta år tidigare (där OK=1,0). För var och en av befolkningsgrupperna kan vi registrera ungefär lika stora nedgångar, med oddskvoter på 0,7 eller 0,8. Det mest anmärkningsvärda är att vi inte kan se någon nedgång i medlemskap för de äldsta i vårt material. Det innebär att medlemskapet lever kvar upp i hög ålder. Det finns visserligen en nedgång (OK=0,7), men nedgången är i stort sett lika stor bland dem som är runt 50 år på 90-talet. Förmodligen är nedgången bland 50-åringarna mer en fråga om att man tappat intresset för politiken, medan det bland 75-åringarna mera är en fråga om försvagad hälsa.

**Modell C** anger chansen att *bli medlem*, givet att man inte var det vid den första intervjun och **modell D** visar de andelar som *hoppat av* och inte längre är partianslutna, givet att man var det vid första intervjun. Procentandelarna i tabellen utgår således från de som ändrat position under åtta-års-perioden. Generellt sett är nyrekryteringen mycket liten, och avhoppet (liksom kontinuiteten) mycket omfattande. Det mest utmärkande för indelningen efter klass är att relativt många jordbrukare har tillkommit som medlemmar, medan förhållandevis få har hoppat av.

**Tabell 22.3 Longitudinell multivariat analys av förändringar när det gäller partipolitiskt medlemskap.** Logitanalys. Oddskvoter (OK) resp. procenttal. Fyra modeller (se kapitel 1). Personer som 1990/1995 var 45-76 år. Antalet intervjuer är 15190.

	Modell			
	A	B	C	D
	OK	OK	% +	% -
<b>Period</b>				
1990-1995	1,0			
1998-2003	0,7 *			
<b>Kön</b>				
Man	1,2 *	0,7 *	3,6	38,2
Kvinna	1,0	0,8 *	3,8	37,1
<b>Ålder</b>				
45-54 år	1,0	0,8 *	3,7	37,6
55-64	1,3 *	0,7 *	4,1	35,2
65-69	1,3 *	0,7 *	3,5	38,8
70-76	1,3 *	0,7 *	3,5	39,1
<b>Civilstånd</b>				
Ensamstående	0,8	0,8 *	3,9	36,3
Gift/sambo	1,0	0,7 *	3,5	39,0
<b>H-region</b>				
Sthlm,Gbg,Malmö	0,7 *	0,8 *	3,4	39,9
Övr. större städer	1,0	0,7 *	3,7	37,6
Övriga Sverige	1,2 *	0,7 *	4,0	35,6
<b>Klass</b>				
Arbetare	1,0	0,7 *	2,5	47,0
Lägre tjänstemän	1,0	0,8 *	2,9	43,3
Mellan/högre tjm	1,3 *	0,8 *	4,0	35,8
Företagare	1,2 *	0,8	4,0	35,7
Jordbrukare	3,2 *	0,6 *	5,7	27,4

### 22.3.2 Politiska möten

Medlemskap och mötesdeltagande är två indikatorer på politiskt deltagande som är nära förknippade – de skillnader i mötesdeltagandet som finns mellan olika befolkningsgrupper följer i stort sett också det mönster som konstaterades i politiska partier.

Utvecklingen sedan början av 80-talet visar på en markant nedgång i mötesdeltagande. Vid periodens början uppgav i genomsnitt tio procent av den vuxna befolkningen att man deltagit i minst ett politiskt möte under det senaste året. År 2005 hamnar denna andel under fyra procent.



### Multivariat tvärsnittsanalys

I diagramserien 22.2.a-d visas de andelar som säger sig ha varit på något politiskt möte under en ettårsperiod, där beräkningarna sker på samma sätt som när det ovan gällde medlemskap, även här med jämförelser mellan olika åldersgrupper (i femårsklasser).

I likhet med partianslutning har det i alla åldrar upp till 75 år skett en kraftig nedgång när det gäller politiskt mötesdeltagande sedan början av 80-talet. I åldrarna fram till cirka 60 år har minskningen varit ganska likformig mellan de fyra tidsperioderna, i åldrarna därefter är den däremot ganska oregelbunden. Sedan mitten av 90-talet har minskningen bland ålderspensionärerna i stort sett upphört.

Skillnaden mellan könen har utjämnats sedan början av 80-talet, och i början av 2000-talet finns det över huvud taget inga skillnader mellan män och kvinnor i flertalet åldersintervall (diagram 22.2.b). Ett undantag utgör de allra äldsta, 80-84 år, bland vilka, när hänsyn tagits till skillnader i klass, familjesituation och region, cirka sju procent av männen, men endast tre procent av kvinnorna besökt något politiskt möte under en ettårsperiod.

Tjänstemän på hög- eller mellannivå har betydligt oftare varit på politiska möten än arbetare. Det förekommer dock mycket oregelbundna hopp mellan såväl de olika perioderna, som mellan olika åldersgrupper, vilket gör diagrammet svårtolkat (diagram 22.2.c).

Diagram 22.2.d, visar kraftiga minskningar inom samtliga åldersgrupper för såväl ensamstående som sammanboende sedan början av 80-talet. Bland ungdomarna går ensamstående generellt oftare på möten, i medelåldrarna är bilden mera diffus, medan det bland de äldre har svängt – här är det vanligare att sammanboende deltar i mötesaktiviteterna.

Diagram 22.2.a

Deltog i möten i politiskt parti under senaste året, efter period och ålder. Med kontroll för kön, klass, familjesituation och region. Procenttal. Källa: ULF 1980-2003

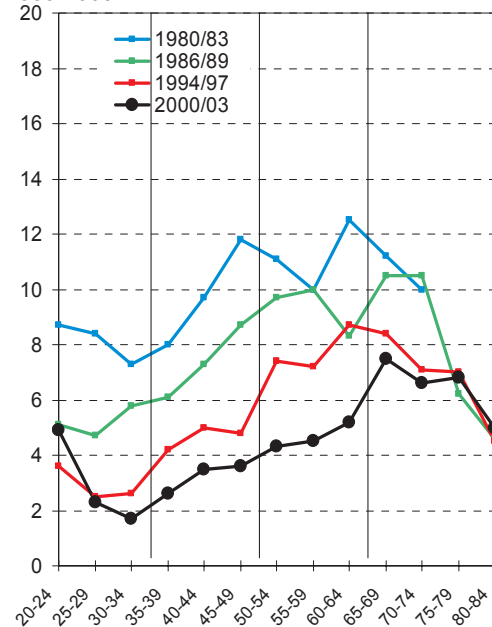


Diagram 22.2.b

Deltog i möten i politiskt parti under senaste året, efter kön, period och ålder. Med kontroll för klass, familjesituation och region. Procenttal. Källa: ULF 1980-2003

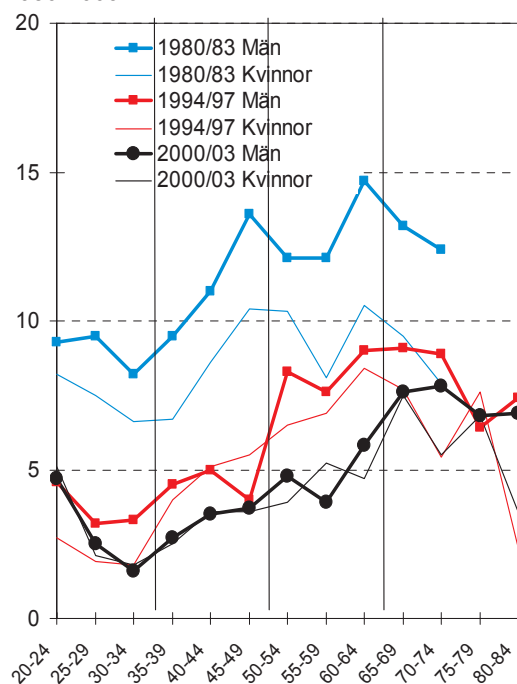


Diagram 22.2.c

Deltog i möten i politiskt parti under senaste året, efter period, ålder och klass. Med kontroll för kön, familjesituation och region. Procenttal. Källa: ULF 1980-2003

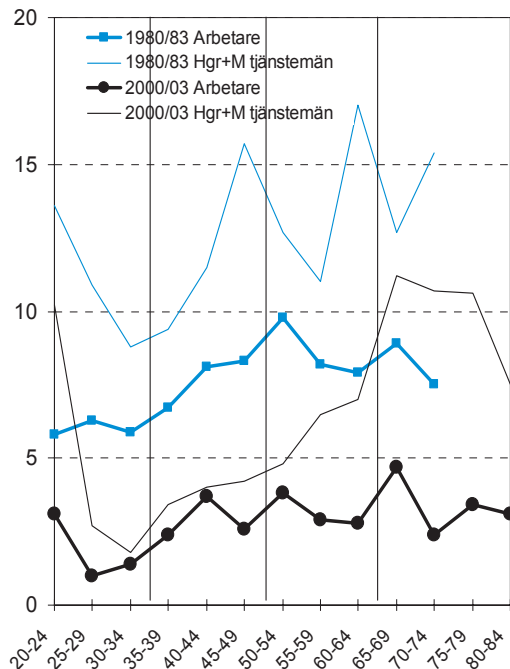
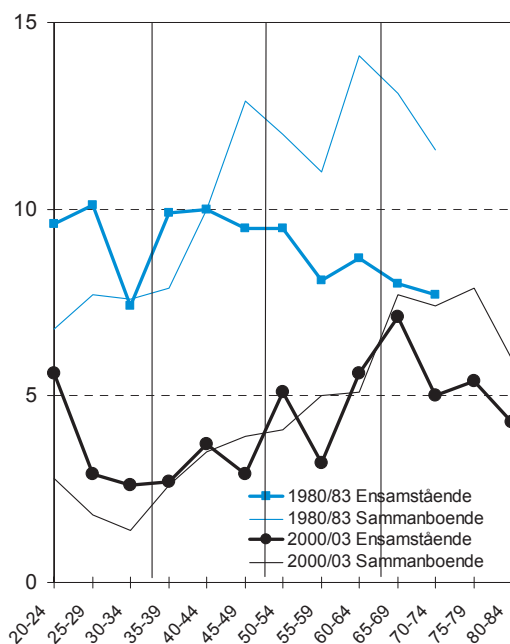


Diagram 22.2.d

Deltog i möten i politiskt parti under senaste året, efter familjesituation, period och ålder. Med kontroll för kön, klass och region. Procenttal. Källa: ULF 1980-2003



Longitudinell analys

I tabell 22.4 görs en likartad longitudinell analys för mötesdeltagande, som när det i föregående tabell gällde partianslutning. (Se resonemang om metoden i avslutning till denna tabell, liksom i kapitel 1.)

Modell A visar således som en bakgrund tvärsnittsskattningar i form av oddskvoter (OK) för varje delgrupp. Dessa visar den relativa förekomsten av mötesdeltagande, jämfört med en referensgrupp (där OK=1,0) när man samtidigt kontrollerar för alla andra variabler i modellen. Vi ser först en tydlig perioddefekt: mötesdeltagandet har minskat kraftigt mellan perioderna 1990/95 och 1998/2003. Däremot finns det inga skillnader mellan män och kvinnor när man kontrollerar för andra egenskaper. Åldersindelningen visar högre värden bland 55-69-åringar, jämfört med yngre, 45-54 år, och äldre, 70-76 år.

Bland de socioekonomiska grupperna är det tjänstemän på hög- eller mellannivå, företagare samt, framför allt, jordbrukare, som har betydligt högre deltagande relativt arbetare. I de tre storstadsområdena är mötesdeltagandet lägre jämfört med de mer glesbefolkade delarna av landet.

Modell B visar den longitudinella förändringen av deltagande på politiska möten, för samma personer som intervjuats dels i början av 90-talet, dels runt sekelskiftet. Oddskvoterna visar således förändringar i mötesdeltagande i förhållande till utgångsläget för varje person åtta år tidigare. Den bild som getts av det övriga tabell- och diagrammaterialet bekräftas här mycket tydligt. Oddskvoterna har för flertalet grupper minskat till mellan 0,6 och 0,7; förändringar som naturligtvis är statistiskt signifikanta. Detta innebär ju de facto närmast en halvering av mötesdeltagandet under 8-årsperioden för flera grupper (men från olika utgångsnivåer).

**Tabell 22.4 Longitudinell multivariat analys av förändringar när det gäller politiskt mötesdeltagande.** Logitanalys. Oddskvoter (OK) resp. procenttal. Fyra modeller (se kapitel 1). Personer som 1990/1995 var 45-76 år. Antalet intervjuer är 15190.

	Modell			
	A OK	B OK	C % +	D % -
<b>Period</b>				
1990-1995	1,0			
1998-2003	0,7 *			
<b>Kön</b>				
Man	1,0	0,7 *	2,7	51,7
Kvinna	1,0	0,7 *	2,6	52,6
<b>Ålder</b>				
45-54 år	1,0	0,7 *	2,7	51,8
55-64	1,2 *	0,6 *	2,9	49,8
65-69	1,3 *	0,8 *	3,5	45,6
70-76	1,0	0,5 *	1,9	61,2
<b>Civilstånd</b>				
Ensamstående	0,9	0,7 *	2,7	51,6
Gift/sambo	1,0	0,7 *	2,6	52,7
<b>H-region</b>				
Sthlm, Gbg, Malmö	0,8	0,8 *	2,5	53,5
Övr. större städer	1,0	0,7 *	2,7	52,4
Övriga Sverige	1,2 *	0,6 *	2,9	50,5
<b>Klass</b>				
Arbetare	1,0	0,6 *	1,6	65,4
Lägre tjänstemän	1,2	0,7 *	2,2	56,7
Mellan/högre tjm	1,9 *	0,7 *	3,1	48,5
Företagare	1,4 *	0,9 *	2,4	54,8
Jordbrukare	4,0 *	0,6 *	3,3	47,0

**Modell C** anger sannolikheten att ha börjat gå på politiska möten, givet att man inte gjort det vid den första intervjun och **modell D** det omvända: man gick på möten tidigare men avstod 8 år senare. Man kan här se att nyrekryteringen, dvs. de som börjat gå på möten utgör mycket små andelar inom samtliga grupper, medan de som slutat oftast ligger på nivåer över 50 procent. Något lägre, kring 45 procent, hamnar 65-69-åringarna, samt jordbrukarna.

## 22.4 Valdeltagande

Uppgifterna om valdeltagande är hämtade från 2002 års valdeltagandeundersökning som SCB genomfört i samband med arbetskraftsundersökningen (AKU) under september och oktober 2002. Urvalet omfattar cirka 40 000 personer i åldern över 16 år. I tabell 22.5 visas valdeltagande bland män och kvinnor i olika åldrar till riksdags-, kommun- respektive landstingsvalen 2002.

Valdeltagandet är högst i riksdagsvalet med 81 procent av de röstberättigade. I de övriga valen är deltagandet några procentenheter lägre, cirka 78 procent.

Vid riksdagsvalet 2002 röstade cirka 70 procent av första- och andragångsväljarna (ca 18-24 år). Valdeltagandet är betydligt högre bland äldre: 77 procent i 25-29-årsåldern och ökar sedan successivt med stigande ålder upp till 89 procent i 65-69-årsåldern. 70-74-åringarna når nästan lika högt, men sedan minskar röstandelen till 73 procent bland dem som är över 75 år.

Bland de yngsta är könsskillnaderna ganska små, men efter 25 år och upp till 60-årsåldern har kvinnorna en klart högre röstränsbenägenhet. I pensionsåldrarna är männen i lika klar majoritet.

Valdeltagandet har gått ner. I riksdagsvalet 1982 röstade 91 procent av den röstberättigade befolkningen. Fram till riksdagsvalet 2002 har således valdeltagande minskat med cirka 10 procentenheter. I tabell 22.6 visas valdeltagandet i några grupper av yngre, medelålders och äldre. Här kan vi se att röstandet har minskat mest bland de yngre, 22-29 år, från över 90 procent i valen mellan 1976-1982 till 73 procent år 2002. Även bland medelålders och äldre har deltagandet minskat, men, framför allt bland de äldsta, i mindre utsträckning.

Tabell 22.5

Valdeltagande bland de röstberättigade till riksdags-, kommun- resp. landstingsvalen 2002. Särredovisning efter kön och ålder. Procent<sup>1</sup>

	Riksdagsvalet			Kommunfullmäktigevalen			Landstingsfullmäktigevalen		
	Män	Kvinnor	Båda könen	Män	Kvinnor	Båda könen	Män	Kvinnor	Båda könen
Förstagångsväljare,									
18–21 år	68,2	72,6	70,3	64,5	68,8	66,6	64,1	68,7	66,3
21–24 år	70,5	67,4	69,0	64,9	63,0	63,9	63,8	62,2	63,0
25–29 år	73,6	80,6	77,0	69,2	76,4	72,8	68,3	75,6	71,9
30–34 år	77,1	82,3	79,6	72,9	78,7	75,8	72,1	78,3	75,1
35–39 år	78,9	83,5	81,1	75,2	79,9	77,5	74,3	79,7	76,9
40–44 år	78,5	85,8	82,0	75,8	83,1	79,4	75,0	82,9	78,9
45–49 år	80,4	85,4	82,9	77,8	83,4	80,5	77,2	82,9	80,0
50–54 år	84,7	87,9	86,3	82,0	85,9	84,0	81,6	85,7	83,6
55–59 år	86,6	89,6	88,1	84,0	87,3	85,7	83,7	87,2	85,5
60–64 år	88,0	89,5	88,8	85,9	87,6	86,7	85,6	87,7	86,7
65–69 år	90,2	87,8	89,0	87,5	86,0	86,7	88,0	84,7	86,3
70–74 år	91,3	84,7	87,7	88,5	83,0	85,5	88,3	82,2	85,0
75– år	82,6	66,3	72,6	81,7	64,5	71,2	81,5	64,2	70,9
Samtliga röstberättigade	81,0	81,4	81,2	77,9	78,8	78,4	77,4	78,4	77,9

1) För uppgifter om osäkerhetstal vid skattningarna, liksom av populationstal och definitioner, hänvisas till "Valdeltagande vid valet 2002", Me 13 SM 0301, SCB.

Hur ser då åldersfördelningen ut bland de *valda* riksdagsmännen? I tabell 22.7 visas åldersfördelningen bland riksdagsmännen efter valresultaten vid ett antal val sedan 1956. Tendensen är en förnygring av riksdagen. Det finns numera mycket få ålderspensionärer. Vid samtliga val sedan 1982 har det rört sig om max 3–4 procent. Dessförinnan, så sent som 1970 var nästan en femtedel av riksdagsledamöterna över 65 år. Den dominerande gruppen utgörs av personer i den övre medelåldern, 50–64 år, vilka haft mer än hälften av posterna sedan början av 80-talet. En svag tendens till ökat ungdomsinflytande har märkts vid de senaste båda valen, då ungefär var tjugonde ledamot varit under 30 år.

Tabell 22.6

## Valdeltagande i några åldersgrupper vid riksdagsvalen 1970–2002. Procent

	22-29 år	40-49 år	65-74 år	Samtliga
1970	85,5	92,5	90,7	88,3
1973	88,5	93,3	91,0	90,8
1976	91,3	95,7	93,1	91,8
1979	90,2	94,3	92,9	90,7
1982	90,8	94,1	92,0	91,4
1985	87,7	94,3	94,0	89,9
1988	78,0	89,2	89,9	86,0
1991	81,9	90,5	91,1	86,7
1994	81,2	90,4	91,3	86,8
1998	76,5	85,0	87,7	81,4
2002	73,0	82,5	88,4	81,2

Tabell 22.7

## Åldersfördelning bland riksdagsledamöter efter ett antal val 1956–2002. Procent

	18-29 år	30-49 år	50-64 år	65- år	S:a	Antal pers.
1956	0	37	43	12	100	230
1970	2	37	43	18	100	350
1982	1	41	56	3	100	349
1985	1	45	52	3	100	349
1988	1	45	52	3	100	349
1991	1	42	53	4	100	349
1994	5	43	51	1	100	349
1998	4	39	55	3	100	349
2002	4	44	51	2	100	349

## 22.5 Intresse för politiska frågor

Medlemskap, mötesdeltagande och valdeltagande kan ses som indikatorer på politiskt intresse. I den mån som vi har en minskning av förtroendet för politiska institutioner behövs en kompletterande indikator för politiskt intresse som inte kopplas till deltagande. Intresse för politik och att uttrycka sina politiska ståndpunkter försöker vi därför spegla genom frågan: *"Hur brukar Du själv göra om Du är med i ett sällskap, där samtalet kommer in på politiska frågor? Vilken av de här beskrivningarna tycker Du passar bäst in på Dig själv?"* Följande svarsalternativ fanns tillgängliga:

- 1) Jag brukar inte bry mig om att lyssna när folk börjar prata om politik.
- 2) Jag brukar nog lyssna, men jag lägger mig aldrig i diskussionen.
- 3) Det händer ibland, men inte så ofta, att jag säger vad jag själv tycker.
- 4) Jag brukar för det mesta vara med i diskussionen och säga min åsikt.

I översiktstabellen visas andelar i olika befolkningsgrupper som antingen svarat med något av alternativen 1-2 enligt ovan ("lägger sig aldrig i politiska diskussioner" – cirka 25 procent) eller alternativ 4 ("brukar delta i politiska diskussioner och säga sin åsikt" – totalt cirka 43 procent i åldrarna 20-84 år).

De aktivaste åldrarna när det gäller att diskutera politiska frågor, finns inom åldersintervallet 20-54 år. Här uppger drygt 45 procent att man *"för det mesta är med i diskussioner och säger sin åsikt"*. Bland pensionärsgrupperna förefaller intresset svalare, mindre än en tredjedel brukar diskutera politik. Bland de som är över 85 år är andelen endast 20 procent.

Ännu större är diskrepanserna för det andra ytterlighetsalternativet att *"aldrig bry sig om att lyssna när folk börjar prata om politik"*. Här instämmer 20-25 procent av de som är under pensionsåldern, men betydligt fler bland ålderspensionärerna – från 33 procent bland 65-74-åringarna

till 54 procent bland de som är över 85 år. Så långt tyder resultaten alltså på lägre politiskt intresse bland pensionärerna.

Men åldersskillnaderna är på väg att utjämnas och dessutom ser vi ett ökat intresse bland de äldsta. Andelen som aldrig lägger sig i politiska diskussioner har minskat betydligt mer bland de äldre än bland ungdomarna. Denna åldersmässiga utjämning är mer påtaglig bland kvinnor än bland män, även om det fortfarande är fler män som brukar delta i politiska diskussioner.

Det förekommer knappast några skillnader mellan ensamstående och samboende kvinnor i åldrarna 55-84 år. Det gör det däremot bland männen: de samboende är betydligt mer diskussionsvilliga än jämnåriga ensamstående män. Speciellt kraftig är denna skillnad i pensionsåldrarna.

Det finns också kraftiga skillnader mellan olika socioekonomiska grupper. Det lägsta andelen som aldrig diskuterar politik finns bland arbetare och jordbrukare. Den ökar sedan markant bland de lägre tjänstemännen och ytterligare bland tjänstemän på hög- eller mellannivå. I samtliga grupper redovisas dock en positiv utveckling under den 25-årsperiod vi speglar, mot ett allt mer diskussionsvänligt beteende i politiska frågor.

## 22.6 Förmåga att överklaga beslut

Den sista indikatorn på politiska resurser vi redovisar i detta kapitel är förmågan att kunna författa en skrivelse och överklaga ett beslut av en myndighet. På frågan "Skulle Du *själv* kunna författa en skrivelse och överklaga ett beslut av en myndighet?" svarar vid 2000-talets början 71 procent i befolkningen 20-84 år jakande – en positiv ökning med cirka 11 procentenheter sedan början av 80-talet.

Den kritiska gruppen, andelen som är helt utelämnade (man kan inte överklaga själv, känner ingen som kan hjälpa till och vet inte heller vart man kan vända sig för att få hjälp) har minskat med någon procentenhet sedan 80-talets början, men är idag fortfarande drygt fyra procent, vilket motsvarar ungefär 280 000 personer. Bland ålderspensionärerna, 65-84 år, har utvecklingen varit än mer positiv: andelen som anser sig sakna förmåga att överklaga har nästan halverats och utgör nu cirka sex procent, i absoluta tal omkring 85 000 pensionärer. Bland de allra äldsta, 85+, där vi tyvärr har ett mer bristfälligt dataunderlag, saknade vid början av 2000-talet cirka 14 procent möjlighet att överklaga, omkring 3 000 personer, - en i stort sett oförändrad andel sedan det förra mättilfället 1988-89.

Kvinnorna är något mer utlämnade än män i detta avseende – 74 procent av männen, 68 procent av kvinnorna skulle själva kunna överklaga. Dessa skillnader har dock jämnats ut under senare år, både mellan könen och i olika åldrar. Dessutom har andelen som saknar möjligheter minskat avsevärt bland pensionärerna. Bland ungdomarna är denna förmåga mindre än vad den var för 25 år sedan.

### Multivariat tvärsnittsanalys

Låt oss följa denna utveckling i diagramserien 22.3.a-d. I dessa visas andelarna som själva skulle kunna klara av att överklaga ett myndighetsbeslut (för en beskrivning av metoden, se t.ex. avsnitt 23.3.1).

I diagram 22.3.a ser vi två intressanta tendenser. I åldrarna över 40 år har överklagandeförmågan ökat markant och successivt sedan början av 80-talet – allra tydligast är detta i de äldre grupperna från cirka 60 år. Detta är naturligt med tanke på den allt högre utbildningsnivå de äldre har med sig i bagaget, vilket borde leda till en allt högre kompetens även på detta område.

Även om detta är en rapport som skall spegla de äldres förhållanden måste vi uppmärksamma det mest anmärkningsvärda i diagram 22.3.a - det faktum att ungdomarna mellan 20 och 30 år (som också har allt högre utbildning) istället gått motsatt väg, och hamnar på lägre andelar än man hade både vid början och slutet av 80-talet. Här ligger det nära till hands att peka på känslor av främlingskap inför de ökande svårigheterna att etablera sig i vuxenvärlden med lägre, otryggare och senare inkomster, samt hög ungdomsarbetslöshet.

I samtliga åldersklasser och perioder har män större självförtroende än kvinnor, när man kontrollerar för klass, familjesituation och region (diagram 22.3.b). Könsskillnaderna ökar med stigande ålder och är mest markanta i pensionärsåldrarna. Den minskade kompetensen bland ungdomarna är tydlig både bland män och kvinnor.

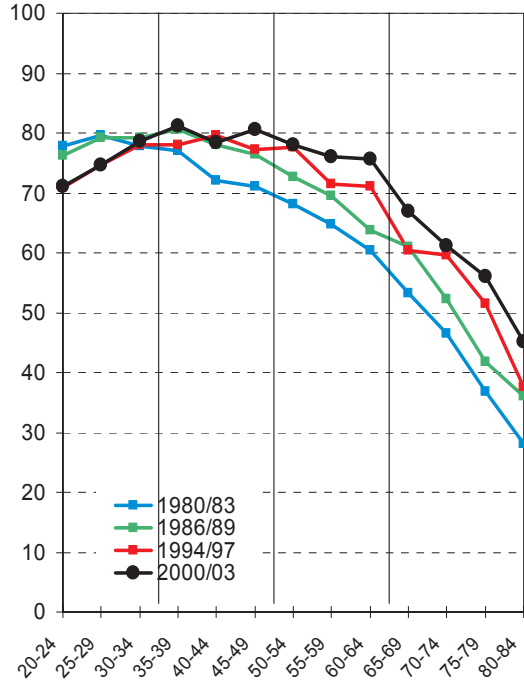
I diagram 22.3.c visas de mycket kraftiga klasskillnaderna, som t.o.m. vidgas något med stigande ålder.

Skillnaden mellan ensamstående och sammanboende är ganska små och varierande, i stort sett fram till ålderspensioneringen (diagram 22.3.d). Härefter är andelen som säger sig kunna överklaga själva högre bland de sammanboende, vid samtliga tidsperioder och för varje åldersklass. Det ligger nära till hands att man tänker på den sammanslagna kompetensen i ett samboförhållande, även om frågan gäller den enskildas förmåga att överklaga.

**Diagram 22.3.a**

**Förmåga att överklaga ett myndighetsbeslut,** efter period och ålder. Med kontroll för kön, klass, familjesituation och region. Procenttal.

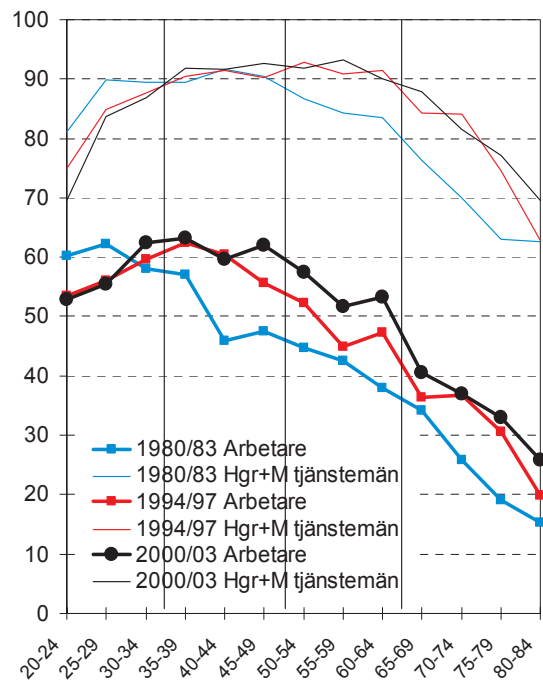
Källa: ULF 1980-2003



**Diagram 22.3.c**

**Förmåga att överklaga ett myndighetsbeslut,** efter klass, period och ålder. Med kontroll för kön, familjesituation och region. Procenttal.

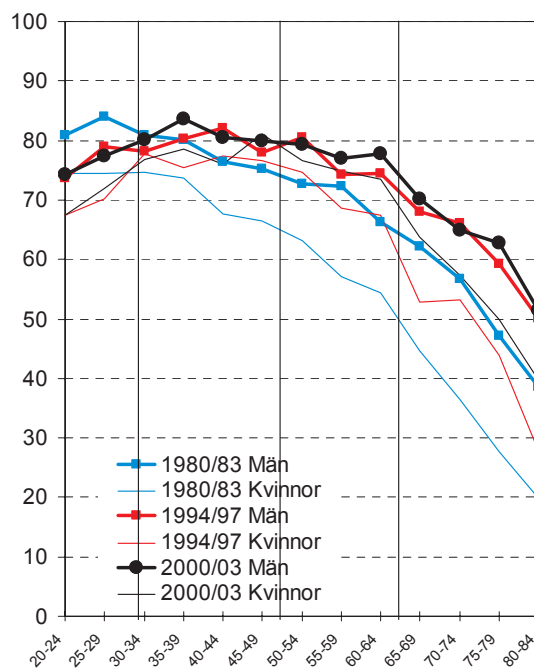
Källa: ULF 1980-2003



**Diagram 22.3.b**

**Förmåga att överklaga ett myndighetsbeslut,** efter kön, period och ålder. Med kontroll för klass, familjesituation och region. Procenttal.

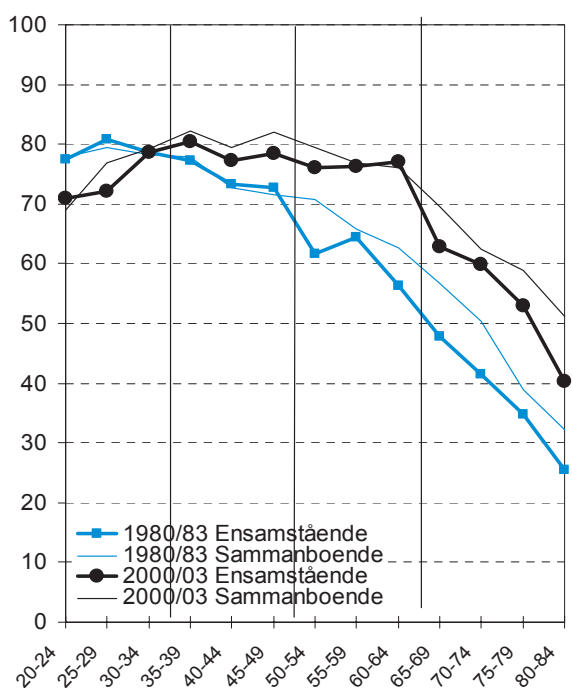
Källa: ULF 1980-2003



**Diagram 22.3.d**

**Förmåga att överklaga ett myndighetsbeslut,** efter familjesituation, period och ålder. Med kontroll för kön, klass och region. Procenttal.

Källa: ULF 1980-2003



### Longitudinell analys

I tabell 22.8 görs en likartad longitudinell analys, som vi genomgående använt oss av i denna rapport (se teknisk beskrivning av metoden i kapitel 1.)

**I modell A** börjar vi med *tvärsnittsskattningar* i form av oddskvoter (OK) för varje delgrupp, jämfört med en referensgrupp (där OK=1,0) när man samtidigt kontrollerar för alla andra variabler i modellen. Vi kan först konstatera en viss minskning av kompetensen från början av 90-talet till sekelskiftet (beror på att samtliga intervjuade blivit åtta år äldre, och därmed tappat en del av sin tidigare förmåga, eller, kanske snarare, förtroendet för den egna förmågan). Män har betydligt högre nivåer än kvinnor och det sker en markant minskning med stigande ålder efter 55 år och uppåt..

De allra kraftigaste utslagen ger dock, som vi redan konstaterat ovan, fördelningen efter klass. Jämfört med arbetare och jordbrukare är det drygt dubbelt så många företagare som själva kan överklaga ett beslut, tre gånger så många lägre tjänstemän och hela sex gånger så många tjänstemän på hög- eller mellan-nivå.

**Modell B** visar därefter den *longitudinella* förändringen av den självdeklarerade förmågan att överklaga, för samma personer intervjuade dels vid början av 90-talet, dels kring millenniumskiftet.

Oddskvoterna visar således förändringar i förhållande till utgångsläget för varje person åtta år tidigare. För samtliga befolkningsgrupper (utom bland 45–54-åringar) har oddskvoterna minskat till mellan 0,6 och 0,9, varav flertalet av dessa förändringar är statistiskt signifikanta (se tabell 22.8). Detta kan enbart förklaras av att bedömningen av den egna förmågan att klara av ett överklagande avtar med åldern, och i högre grad ju äldre man blir. Detta framgår av redovisningen av åldersfaktorn, där den enda grupp som knappast ändrat sin förmåga är de yngre mellan 45–54 år, medan avtrapp-

**Tabell 21.11 Longitudinell multivariat analys av förändringar när det gäller att överklaga myndighetsbeslut.** Logitanalys. Oddskvoter (OK) resp. procenttal. Fyra modeller (se kapitel 1). Personer som 1990/1995 var 45-76 år. Antalet intervjuer är 15190.

	Modell			
	A	B	C	D
	OK	OK	% +	% -
<b>Period</b>				
1990-1995	1,0			
1998-2003	0,9 *			
<b>Kön</b>				
Man	1,4 *	0,9 *	29,6	18,7
Kvinna	1,0	0,8 *	24,1	23,3
<b>Ålder</b>				
45-54 år	1,0	1,0	40,2	12,6
55-64	0,7 *	0,9 *	29,6	18,7
65-69	0,5 *	0,8 *	24,7	22,7
70-76	0,3 *	0,6 *	16,0	33,6
<b>Civilstånd</b>				
Ensamstående	0,9 *	0,8 *	26,4	21,2
Gift/sambo	1,0	0,9 *	27,0	20,7
<b>H-region</b>				
Sthlm,Gbg,Malmö	1,3 *	0,9	30,6	18,0
Övr. större städer	1,0	0,9 *	26,5	21,1
Övriga Sverige	0,9	0,8 *	23,4	24,0
<b>Klass</b>				
Arbetare	1,0	0,9 *	17,5	31,3
Lägre tjänstemän	3,0 *	0,8 *	32,9	16,5
Mellan/högre tjm	6,2 *	0,8 *	44,6	10,7
Företagare	2,0 *	0,9	27,0	20,8
Jordbrukare	1,1	0,8	20,5	27,3

ningen sedan ökar successivt med stigande ålder till 0,6 bland de allra äldsta.

**Modell C** anger en förvärvad förmåga att överklaga, givet att man inte klarade av detta vid den första intervjun, och **modell D** det omvända: man tycker sig ha tappat förmågan att överklaga (jämför resultaten under modell B). Inte oväntat är det då bland de yngre män i störst utsträckning erhållit förmågan under åtta-årsperioden, medan det är relativt få bland de äldre. Det omvända gäller för de som tycker sig ha förlorat denna resurs - tabellen visar ökande andelar med stigande ålder. Redovisningen efter klass



visar att det främst är tjänstemän på hög- och mellannivå som ökat sin kompetens, och att avtrappningen främst drabbat arbetare och jordbrukare.

## 22.7 Sammanfattning

Inflytande kan utövas antingen *kollektivt* genom deltagande i organisationer eller *individuellt* genom agerande och direktkontakter med beslutsfattare. Inflytandet förutsätter också *kompetens* i form av kunskaper och förmåga att identifiera beslutsregler och beslutsvägar. Våra sociala indikatorer täcker dessa tre aspekter. Utvecklingen sedan 80-talet pekar mot allt aktivare, mera intresserade och kunnigare pensionärer, där nedtrappningen av intresset sker allt senare.

Engagemanget i föreningslivet, totalt sett i befolkningen, har minskat kraftigt jämfört med 80-talet. *Medlemskapen i politiska partier* har mer än halverats sedan början av 80-talet. Fortfarande vid mitten av 80-talet nåddes nivåer kring 15-16 procent. Sedan dess har utvecklingen pekat brant nedåt - siffror från 2005 visar på minskningar ned mot 5 procentsnivån.

Sammantaget ser vi en tydlig bild av att återväxten till partierna är i kraftigt avtagande, men att de äldre är trofasta medlemmar högt upp i åldrarna. Det har därmed inträffat en markant "förgubbning", och detsamma gäller politiskt mötesdeltagande.

När det gäller medlemsanslutningen till organisationer i vidare bemärkelse, frånsett politiska partier, ligger pensionärerna över befolkningssgenomsnittet när det gäller handikapp- och patientföreningar, kvinnoorganisationer, föreningar inom svenska kyrkan, nykterhetsorganisationer, humanitära hjälporganisationer och ordenssällskap. Cirka 40 procent är medlemmar i någon pensionärsorganisation. Däremot är pensionärerna underrepresenterade inom idrottsföreningar, miljöorganisationer, motororganisationer, invandrarorganisatio-

ner samt grupper för internationella frågor. Resultaten tyder sammantagna på en omfattande aktivitetsnivå långt upp i hög ålder.

Vi har också frågat om man "*själv skulle kunna författa en skrivelse och överklaga ett beslut av en myndighet*" Det är här anmärkningsvärt att ungdomar under 30 år, relativt sett, tycks ha tappat kompetens jämfört med situationen på 80-talet. Bland äldre åldersgrupper har självförtroendet ökat markant under denna period.

**INFORMATION TILL TABELLERNÄ PÅ FÖLJANDE SIDOR:****1) Är medlem i något politiskt parti**

*Definition:* Avser även politiskt ungdoms- eller kvinnoförbund.

*"Nulägesbeskrivning":* År 2002-04.

*Trend:* Följande år ingår: 1980-2004.

*Differens (då åldersklassen 85+ ingår):* Jämförelse mellan perioden 1988-89 och 2002-04.

**2) Är aktiv inom något politiskt parti**

*"Nulägesbeskrivning":* År 2002-04.

*Trend:* Följande år ingår: 1980-1985; 1988-2004.

*Differens (då åldersklassen 85+ ingår):* Jämförelse mellan perioden 1988-89 och 2002-04.

**3) Har varit på något politiskt möte under det senaste året**

*"Nulägesbeskrivning":* År 2002-04.

*Trend:* Följande år ingår: 1980-2004.

*Differens (då åldersklassen 85+ ingår):* Jämförelse mellan perioden 1988-89 och 2002-04.

**4) Läger sig aldrig i politiska diskussioner**

*Definition:* "Hur brukar du själv göra om du är med i ett sällskap, där samtalet kommer in på politiska frågor? Vilken av de här beskrivningarna tycker du passar bäst in på dig själv?". Här redovisas de andelar som svarat antingen "Jag brukar inte bry mig om att lyssna när folk börjar prata om politik" eller "Jag brukar nog lyssna, men jag lägger mig aldrig i diskussionen".

*"Nulägesbeskrivning":* År 2002-04.

*Trend:* Följande år ingår: 1980-1981; 1984-2004.

*Differens (då åldersklassen 85+ ingår):* Jämförelse mellan perioden 1988-89 och 2002-04.

**5) Brukar delta i politiska diskussioner och säga sin åsikt**

*Definition:* Har på frågan enligt not 4 ovan svarat: "Jag brukar för det mesta vara med i diskussionen och säga min åsikt".

*"Nulägesbeskrivning":* År 2002-04.

*Trend:* Följande år ingår: 1980-1981; 1984-2004.

*Differens (då åldersklassen 85+ ingår):* Jämförelse mellan perioden 1988-89 och 2002-04.

**6) Kan själv överklaga ett myndighetsbeslut**

*Definition:* Skulle *själv* kunna författa en skrivelse och överklaga ett beslut av en myndighet.

*"Nulägesbeskrivning":* År 2002-04.

*Trend:* Följande år ingår: 1980-1985; 1987-2004

*Differens (då åldersklassen 85+ ingår):* Jämförelse mellan perioden 1988-89 och 2002-04.

**7) Saknar möjlighet att överklaga ett myndighetsbeslut**

*Definition:* Kan inte *själv*, känner ingen som man skulle kunna vända sig till och vet inte heller vart man skulle kunna vända sig för att få hjälp i en sådan situation (advokat, rättshjälp eller dylikt).

*"Nulägesbeskrivning":* År 2002-04.

*Trend:* Följande år ingår: 1980-1985; 1987-2004

*Differens (då åldersklassen 85+ ingår):* Jämförelse mellan perioden 1988-89 och 2002-04.

**8) Antal i befolkningen:** I denna tabell redovisas befolkningsgenomsnittet inom resp. grupp för åren 2002-2004.

**9) Antal intervjuer:** I denna tabell redovisas det totala antalet intervjuer under perioden 2002-2004.

## ÖVERSIKTSTABELL 1: POLITISKA RESURSER

"Nuläget" i procent, och utvecklingen, i procentenheter, sedan början av 1980-talet.  
Jämförelseår för respektive indikator anges i fotnoter

		Är medlem i något politiskt parti <sup>1</sup>		Är aktiv inom något politiskt parti <sup>2</sup>		Har varit på något politiskt möte under det senaste året <sup>3</sup>		Lägger sig aldrig i politiska diskussioner <sup>4</sup>		
1	Samtliga	20-84 år	6,6	-9,9 *	1,7	-2,6 *	4,1	-6,4 *	25,4	-8,0 *
2	Kvinnor	20-84 år	5,8	-7,2 *	1,4	-2,2 *	3,9	-5,2 *	27,7	-10,3 *
3	Män	20-84 år	7,4	-12,6 *	2,0	-3,0 *	4,4	-7,5 *	23,0	-5,6 *
4	Samtliga	20-64 år	5,1	-11,3 *	1,5	-3,0 *	3,6	-7,1 *	22,2	-6,3 *
5	Kvinnor	20-64 år	4,5	-8,6 *	1,3	-2,6 *	3,5	-6,0 *	23,8	-8,0 *
6	Män	20-64 år	5,6	-14,0 *	1,7	-3,4 *	3,7	-8,2 *	20,6	-4,6 *
7	Samtliga	65-84 år	12,6	-4,6 *	2,6	-0,8	6,3	-3,8 *	38,2	-13,6 *
8	Kvinnor	65-84 år	10,4	-2,4 *	2,0	-0,5	5,4	-2,7 *	41,6	-16,8 *
9	Män	65-84 år	15,4	-7,2 *	3,3	-1,1	7,4	-5,1 *	33,9	-9,4 *
10	Samtliga	55+ år	11,1	-7,7	2,4	-1,9	5,4	-5,5	32,9	-13,7
11	Kvinnor	55+ år	9,4	-4,7	2,1	-1,3	4,8	-4,1	36,1	-17,6
12	Män	55+ år	13,0	-11,1	2,9	-2,7	6,1	-6,9	29,2	-9,0
13	Samtliga	55+ m. pension	11,8	..	3,1	..	6,3	..	32,0	..
14	Kvinnor	55+ m. pension	10,3	..	2,5	..	6,0	..	34,6	..
15	Män	55+ m. pension	13,4	..	3,7	..	6,7	..	29,1	..
<b>ÅLDER</b>										
16	Samtliga	20-29 år	2,5	-9,0 *	0,5	-2,0 *	3,7	-5,2 *	23,7	-0,5
17		30-44 år	3,0	-11,6 *	1,0	-3,1 *	2,5	-7,3 *	21,3	-1,7
18		45-54 år	6,2	-15,2 *	2,0	-4,6 *	3,9	-9,6 *	20,8	-12,9 *
19		55-64 år	9,5	-11,6 *	2,7	-3,1 *	4,9	-7,2 *	23,8	-14,7 *
20		65-74 år	13,0	-6,3 *	3,5	-0,8	7,1	-4,4 *	33,3	-13,4 *
21		75-84 år	12,2	-0,5	1,3	+0,3	5,4	+1,5 *	44,6	-16,1 *
22		85+ år	9,7	-1,5	0,5	+0,1	2,6	-0,2	53,8	-15,1
<b>KÖN OCH ÅLDER</b>										
23	Kvinnor	20-29 år	2,0	-7,5 *	0,4	-2,0 *	3,7	-5,0 *	25,0	+1,3
24		30-44 år	2,6	-8,9 *	0,7	-2,8 *	2,6	-5,8 *	24,2	-1,8
25		45-54 år	5,3	-11,9 *	1,6	-4,0 *	3,0	-8,6 *	21,5	-17,0 *
26		55-64 år	9,0	-7,5 *	2,7	-2,1 *	5,2	-5,4 *	24,8	-20,3 *
27		65-74 år	10,5	-4,6 *	2,6	-0,7	6,1	-3,5 *	36,8	-16,3 *
28		75-84 år	10,3	+1,8	1,2	+0,4	4,7	+2,1 *	47,5	-19,2 *
29		85+ år	5,7	-1,7	0,1	-0,1	0,7	-1,9	57,8	-16,2
30	Män	20-29 år	2,9	-10,4 *	0,6	-2,0 *	3,7	-5,3 *	22,4	-2,2
31		30-44 år	3,4	-14,1 *	1,2	-3,4 *	2,3	-8,7 *	18,5	-1,7
32		45-54 år	7,2	-18,6 *	2,5	-5,3 *	4,8	-10,6 *	20,0	-8,5 *
33		55-64 år	10,0	-15,9 *	2,6	-4,2 *	4,7	-9,1 *	23,0	-8,8 *
34		65-74 år	15,8	-8,4 *	4,6	-1,0	8,2	-5,6 *	29,5	-9,8 *
35		75-84 år	14,7	-4,0 *	1,5	+0,2	6,3	+0,4	40,6	-11,4 *
36		85+ år	18,6	+0,1	1,3	+0,8	6,7	+3,7	46,0	-12,6

\* anger att förändringen är "statistiskt säker" (signifikant)

	Brukar delta i politiska diskussioner och säga sin åsikt <sup>5</sup>			Kan själv överklaga ett myndighetsbeslut <sup>6</sup>			Saknar möjlighet att överklaga ett myndighetsbeslut <sup>7</sup>		Antal i befolkningen (1000-tal) <sup>8</sup>	Antal intervjuer 2002-04 <sup>9</sup>	
1	42,9	+9,8	*	70,6	+10,9	*	4,3	-1,4	*	6 546	16 522
2	39,6	+11,1	*	67,6	+15,1	*	4,9	-2,5	*	3 297	8 497
3	46,4	+8,3	*	73,6	+6,4	*	3,7	-0,2		3 249	8 025
4	46,4	+9,5	*	74,0	+8,2	*	3,8	-0,6		5 210	12 554
5	43,5	+11,0	*	72,5	+12,8	*	4,2	-1,3	*	2 561	6 337
6	49,1	+8,0	*	75,5	+3,7	*	3,4	+0,1		2 648	6 217
7	29,0	+9,9	*	56,5	+19,9	*	6,4	-4,7	*	1 337	3 968
8	25,2	+10,6	*	49,6	+21,6	*	7,6	-6,8	*	736	2 160
9	33,7	+8,9	*	65,1	+17,5	*	5,1	-2,0		601	1 808
10	34,0	+11,4		62,3	+19,1		5,7	-3,6		2 692	7 545
11	29,9	+11,8		56,1	+22,5		6,8	-5,3		1 439	4 084
12	38,6	+10,8		69,3	+15,0		4,4	-1,6		1 253	3 461
13	33,6	..		63,9	..		5,2	..		1 032	2 871
14	29,8	..		60,6	..		6,0	..		544	1 507
15	38,0	..		67,6	..		4,2	..		488	1 364
16	47,1	+5,3		63,9	-5,1	*	5,7	+1,5		1 074	2 581
17	48,1	+6,4	*	77,6	+5,8	*	3,2	+0,0		1 808	4 369
18	47,6	+16,4	*	77,8	+15,1	*	3,2	-1,3	*	1 191	2 863
19	41,5	+13,8	*	73,9	+20,2	*	3,6	-2,9	*	1 136	2 741
20	31,6	+9,6	*	62,7	+20,3	*	4,7	-4,9	*	748	2 195
21	25,6	+11,3	*	48,3	+22,1	*	8,8	-4,8	*	588	1 773
22	20,7	+8,5		27,4	+3,5		14,4	-0,8		219	836
23	43,6	+3,0		61,7	-3,4		6,2	+1,3		520	1 282
24	44,5	+8,1	*	75,9	+9,0	*	3,7	-0,2		886	2 202
25	46,8	+21,8	*	77,5	+21,6	*	3,6	-2,4	*	602	1 489
26	38,3	+14,4	*	71,8	+27,5	*	3,7	-4,5	*	553	1 364
27	27,2	+9,7	*	58,0	+24,5	*	5,8	-6,9	*	393	1 134
28	22,8	+12,3	*	39,2	+20,2	*	9,7	-6,8	*	343	1 026
29	17,2	+7,5		19,7	+2,0		17,6	+0,0		150	560
30	50,4	+7,5	*	65,9	-6,8	*	5,3	+1,7	*	554	1 299
31	51,6	+4,8	*	79,1	+2,8	*	2,7	+0,2		922	2 167
32	48,5	+10,7	*	78,2	+8,4	*	2,7	-0,1		588	1 374
33	44,5	+12,9	*	76,0	+12,6	*	3,4	-1,2		584	1 377
34	36,6	+9,1	*	67,9	+15,2	*	3,5	-2,3		355	1 061
35	29,5	+9,5	*	60,8	+24,3	*	7,4	-1,7		246	747
36	27,7	+10,4		42,7	+5,4		8,0	-1,6		69	276

## ÖVERSIKTSTABELL 1: POLITISKA RESURSER

"Nuläget" i procent, och utvecklingen, i procentenheter, sedan början av 1980-talet.  
Jämförelseår för respektive indikator anges i fotnoter

			Är medlem i något politiskt parti <sup>1</sup>		Är aktiv inom något politiskt parti <sup>2</sup>		Har varit på något politiskt möte under det senaste året <sup>3</sup>		Lägger sig aldrig i politiska diskussioner <sup>4</sup>		
<b>FAMILJEFÖRHÅLLANDEN</b>											
<b>Ensamstående</b>											
37	Kvinnor	30-54 år	3,3	-6,7 *	1,3	-2,7 *	3,6	-4,7 *	23,9	-2,9	
38		55-64 år	5,6	-4,9 *	2,4	-1,1	4,7	-3,3	27,3	-18,2 *	
39		65-74 år	8,2	-3,0	2,4	-0,7	5,9	-2,9	35,2	-18,5 *	
40		75-84 år	10,0	+2,3	1,1	+0,2	4,4	+2,4 *	48,2	-19,3 *	
41		85+ år	5,8	-0,9	0,2	-0,2	0,6	-1,6	58,6	-16,4	
42		55-84 år	8,1	-1,7	1,8	-0,6	4,9	-2,0 *	37,9	-18,6 *	
43	Samtliga kvinnor	20-84 år	5,4	-4,3 *	1,3	-1,5 *	4,5	-3,8 *	30,2	-11,5 *	
44	Män	30-54 år	4,3	-13,4 *	1,4	-2,8 *	2,7	-8,4 *	23,7	-4,9	
45		55-64 år	9,3	-8,1 *	2,5	-0,4	5,5	-4,3	29,3	-14,5 *	
46		65-74 år	14,6	-2,1	3,7	+0,6	5,0	-3,7	35,5	-15,2 *	
47		75-84 år	12,2	-2,8	0,8	-0,4	5,2	+0,8	42,7	-12,3 *	
48		85+ år	14,5	+1,3	2,0	+1,0	7,0	+3,8	49,0	-13,5	
49		55-84 år	11,5	-4,7 *	2,3	-0,3	5,3	-3,2	34,5	-14,4 *	
50	Samtliga män	20-84 år	5,9	-9,8 *	1,4	-1,9 *	4,1	-5,8 *	26,1	-7,6 *	
51	Båda könen	30-54 år	3,8	-10,2 *	1,3	-2,8 *	3,1	-6,7 *	23,8	-4,0 *	
52		55-64 år	7,2	-6,1 *	2,4	-0,8	5,0	-3,7 *	28,2	-16,5 *	
53		65-74 år	10,4	-2,5	2,8	-0,3	5,6	-3,1 *	35,3	-17,6 *	
54		75-84 år	10,6	+0,9	1,0	+0,1	4,6	+2,0 *	46,8	-17,4 *	
55		85+ år	7,6	-0,8	0,5	+0,1	2,0	-0,6	56,4	-15,3	
56		55-84 år	9,3	-2,7 *	2,0	-0,5	5,1	-2,4 *	36,7	-17,3 *	
57	Samtliga	20-84 år	5,7	-6,9 *	1,3	-1,7 *	4,3	-4,8 *	28,2	-9,8 *	
<b>Sammanboende</b>											
58	Kvinnor	30-54 år	3,9	-10,3 *	1,0	-3,3 *	2,5	-7,2 *	22,9	-8,4 *	
59		55-64 år	10,5	-8,4 *	2,9	-2,5 *	5,4	-6,2 *	23,7	-21,2 *	
60		65-74 år	11,9	-6,4 *	2,7	-0,8	6,2	-4,1 *	37,7	-14,7 *	
61		75-84 år	11,0	+0,0	1,6	+0,8	5,1	+1,1	46,2	-18,8 *	
62		85+ år	4,7	..	0,0	..	1,4	..	49,9	..	
63		55-84 år	11,0	-6,7 *	2,6	-1,7 *	5,6	-5,0 *	31,7	-18,0 *	
64	Samtliga kvinnor	20-84 år	6,0	-8,5 *	1,5	-2,5 *	3,6	-6,0 *	26,4	-9,8 *	
65	Män	30-54 år	5,1	-15,6 *	1,8	-4,1 *	3,5	-9,3 *	17,3	-4,3 *	
66		55-64 år	10,2	-18,2 *	2,6	-5,3 *	4,4	-10,5 *	21,1	-7,2 *	
67		65-74 år	16,2	-10,7 *	4,9	-1,6	9,2	-6,4 *	27,8	-7,8 *	
68		75-84 år	16,0	-5,2 *	1,8	+0,4	6,9	+0,0	39,6	-10,3 *	
69		85+ år	23,4	..	0,5	..	6,3	..	42,7	..	
70		55-84 år	13,1	-13,7 *	3,2	-3,5 *	6,3	-8,2 *	26,4	-7,5 *	
71	Samtliga män	20-84 år	8,1	-13,8 *	2,3	-3,5 *	4,5	-8,3 *	21,5	-5,0 *	
72	Båda könen	30-54 år	4,5	-12,9 *	1,4	-3,7 *	3,0	-8,2 *	20,1	-6,4 *	
73		55-64 år	10,3	-13,4 *	2,7	-3,9 *	4,9	-8,4 *	22,3	-14,1 *	
74		65-74 år	14,2	-8,8 *	3,8	-1,3	7,8	-5,4 *	32,5	-10,7 *	
75		75-84 år	13,9	-3,4	1,7	+0,5	6,1	+0,4	42,4	-13,2 *	
76		85+ år	18,2	-5,7	0,3	+0,5	4,9	+1,0	44,7	-12,2	
77		55-84 år	12,1	-10,4 *	2,9	-2,6 *	6,0	-6,7 *	28,8	-12,4 *	
78	Samtliga	20-84 år	7,1	-11,1 *	1,9	-3,0 *	4,1	-7,1 *	23,9	-7,4 *	

\* anger att förändringen är "statistiskt säker" (signifikant)

	Brukar delta i politiska diskussioner och säga sin åsikt <sup>5</sup>			Kan själv överklaga ett myndighetsbeslut <sup>6</sup>			Saknar möjlighet att överklaga ett myndighetsbeslut <sup>7</sup>		Antal i befolkningen (1000-tal) <sup>8</sup>	Antal intervjuer 2002-04 <sup>9</sup>
<b>FAMILJEFÖRHÅLLANDEN</b>										
<b>Ensamstående</b>										
37	48,3	+10,2	*	77,3	+7,8	*	5,3	-0,8	361	869
38	39,5	+15,5	*	73,4	+27,8	*	5,0	-2,5	166	387
39	32,0	+14,4	*	57,4	+25,0	*	6,3	-7,1	154	449
40	23,5	+11,6	*	37,1	+17,0	*	10,5	-5,2	224	674
41	16,1	+7,1		19,0	+1,5		18,3	+1,6	138	508
42	31,0	+13,8	*	54,4	+23,0	*	7,6	-5,5	544	1 510
43	40,0	+11,8	*	63,2	+14,4	*	6,5	-2,9	1 158	3 001
44	45,8	+8,2	*	75,3	+7,0	*	3,6	-0,8	416	936
45	41,3	+17,7	*	68,5	+20,9	*	6,2	-2,0	132	292
46	32,0	+10,4	*	59,2	+15,7	*	4,9	-2,8	81	232
47	26,7	+9,3	*	53,4	+20,4	*	11,2	+0,0	83	258
48	28,6	+16,1		34,5	+2,4		8,9	-2,4	38	136
49	34,9	+13,8	*	62,0	+19,2	*	7,1	-1,4	295	782
50	44,3	+9,8	*	67,7	+5,9	*	5,3	-0,3	1 059	2 537
51	47,0	+9,1	*	76,2	+7,4	*	4,4	-0,8	777	1 805
52	40,3	+16,5	*	71,2	+24,7	*	5,5	-2,2	297	679
53	32,0	+13,5	*	58,0	+22,1	*	5,8	-5,9	235	681
54	24,3	+10,9	*	41,4	+17,8	*	10,7	-3,9	307	932
55	18,9	+8,8		22,5	+1,5		16,2	+0,7	175	644
56	32,4	+13,9	*	57,1	+21,8	*	7,4	-4,1	840	2 292
57	42,0	+11,0	*	65,4	+10,5	*	5,9	-1,7	2 217	5 538
<b>Sammanboende</b>										
58	44,5	+13,4	*	76,3	+14,7	*	3,1	-1,2	1 127	2 822
59	37,9	+13,9	*	71,1	+27,3	*	3,2	-5,2	387	977
60	24,1	+6,4	*	58,5	+23,9	*	5,5	-6,6	238	685
61	21,7	+14,5	*	43,0	+27,1	*	8,3	-10,5	119	352
62	27,7	..		26,6	..		10,7	..	12	52
63	31,0	+11,3	*	62,7	+25,1	*	4,7	-6,0	744	2 014
64	39,4	+10,8	*	69,8	+15,7	*	4,0	-2,4	2 139	5 496
65	52,1	+6,8	*	80,1	+4,5	*	2,4	+0,2	1 094	2 605
66	45,4	+11,6	*	78,2	+10,4	*	2,6	-1,0	452	1 085
67	37,9	+8,5	*	70,4	+14,6	*	3,1	-2,2	274	829
68	30,8	+9,3	*	64,4	+25,4	*	5,6	-2,0	163	489
69	26,7	..		51,5	..		7,0	..	32	140
70	40,5	+10,1	*	73,3	+14,2	*	3,3	-1,7	889	2 403
71	47,4	+7,9	*	76,4	+7,1	*	2,9	-0,4	2 191	5 488
72	48,2	+10,0	*	78,2	+9,5	*	2,7	-0,5	2 222	5 427
73	41,9	+12,9	*	74,9	+18,8	*	2,9	-3,1	839	2 062
74	31,4	+7,3	*	64,8	+18,5	*	4,2	-4,1	513	1 514
75	27,0	+11,0	*	55,4	+25,0	*	6,8	-5,0	281	841
76	26,9	+5,9		44,6	+7,6		8,0	-4,7	44	192
77	36,1	+10,6	*	68,5	+19,2	*	4,0	-3,7	1 633	4 417
78	43,4	+9,4	*	73,2	+11,4	*	3,5	-1,4	4 329	10 984

## ÖVERSIKTSTABELL 1: POLITISKA RESURSER (forts.)

"Nuläget" i procent, och utvecklingen, i procentenheter, sedan början av 1980-talet.  
Jämförelseår för respektive indikator anges i fotnoter

		Är medlem i något politiskt parti <sup>1</sup>		Är aktiv inom något politiskt parti <sup>2</sup>		Har varit på något politiskt möte under det senaste året <sup>3</sup>		Lägger sig aldrig i politiska diskussioner <sup>4</sup>		
<b>SOCIOEKONOMISK GRUPP</b>										
<b>Arbetare</b>										
79	Kvinnor	30-54 år	3,3	-8,5 *	0,8	-2,2 *	2,8	-4,7 *	35,0	-5,9 *
80		55-64 år	7,1	-7,5 *	1,5	-2,3 *	3,4	-5,2 *	36,6	-12,2 *
81		65-74 år	8,3	-2,3	1,4	-1,2	3,5	-3,8 *	48,0	-8,8 *
82		75-84 år	7,8	+3,2	1,0	+0,6	2,8	+0,3	52,9	-14,8 *
83		85+ år	5,4	-0,2	0,0	+0,0	0,5	-0,8	62,0	-9,5
84		55-84 år	7,7	-3,4 *	1,3	-1,4 *	3,3	-4,2 *	45,2	-10,5 *
85	Samtliga kvinnor	20-84 år	5,2	-5,8 *	1,0	-1,7 *	3,1	-4,2 *	39,8	-5,4 *
86	Män	30-54 år	5,1	-16,8 *	1,6	-3,6 *	2,9	-7,9 *	28,6	-3,1
87		55-64 år	9,7	-15,0 *	2,6	-2,3	3,5	-7,8 *	35,0	-4,1
88		65-74 år	13,2	-6,5 *	1,7	-2,7 *	4,7	-6,6 *	43,3	-0,3
89		75-84 år	14,4	-1,0	1,0	-0,4	5,7	-0,1	48,1	-8,3 *
90		85+ år	17,7	+3,9	0,0	+0,0	3,6	+1,7	52,5	-11,9
91		55-84 år	11,9	-9,3 *	1,9	-2,3 *	4,4	-6,3 *	40,5	-3,6
92	Samtliga män	20-84 år	7,0	-12,5 *	1,4	-2,7 *	3,3	-6,7 *	33,8	-2,3
93	Båda könen	30-54 år	4,2	-12,7 *	1,2	-2,9 *	2,8	-6,3 *	31,7	-4,7 *
94		55-64 år	8,4	-10,9 *	2,1	-2,3 *	3,4	-6,4 *	35,8	-8,6 *
95		65-74 år	10,5	-4,0 *	1,5	-1,8 *	4,0	-5,0 *	45,9	-5,4 *
96		75-84 år	10,4	+0,9	1,0	+0,2	3,9	+0,0	51,1	-11,4 *
97		85+ år	8,5	-0,3	0,0	+0,0	1,3	-0,4	59,4	-9,1
98		55-84 år	9,6	-6,1 *	1,6	-1,8 *	3,8	-5,1 *	43,1	-7,4 *
99	Samtliga	20-84 år	6,1	-9,1 *	1,2	-2,2 *	3,2	-5,4 *	36,8	-3,9 *
<b>Lägre tjänstemän</b>										
100	Kvinnor	30-54 år	3,2	-8,2 *	0,7	-2,7 *	1,4	-5,8 *	23,5	+0,1
101		55-64 år	7,2	-3,2	1,8	-0,6	3,7	-2,9	24,3	-13,9 *
102		65-74 år	8,4	-11,8 *	2,5	-1,1	5,0	-6,3 *	32,4	-7,8
103		75-84 år	8,4	..	0,6	..	3,3	..	39,1	..
104		85+ år	3,0	..	1,1	..	1,1	..	37,7	..
105		55-84 år	7,9	-5,5 *	1,7	-1,0	4,0	-3,6 *	30,7	-10,4 *
106	Samtliga kvinnor	20-84 år	5,3	-5,6 *	1,2	-1,5 *	2,9	-4,4 *	27,8	-0,1
107	Män	30-54 år	5,6	-12,7 *	2,1	-4,3 *	5,2	-8,0 *	16,7	-5,7
108		55-64 år	12,6	-12,5 *	3,4	-2,8	4,7	-9,9 *	21,6	-7,9
109		65-74 år	14,9	..	5,2	..	7,9	..	22,7	..
110		75-84 år	11,5	..	0,0	..	4,0	..	40,5	..
111		55-84 år	13,1	-10,4 *	3,2	-4,0 *	5,5	-9,5 *	26,4	-2,8
112	Samtliga män	20-84 år	8,6	-10,8 *	2,5	-3,6 *	5,1	-7,7 *	19,9	-2,2
113	Båda könen	30-54 år	4,1	-9,5 *	1,2	-3,1 *	2,8	-6,3 *	21,0	-2,2
114		55-64 år	9,0	-7,0 *	2,3	-1,5	4,1	-5,6 *	23,4	-11,3 *
115		65-74 år	10,4	-11,1 *	3,3	-2,6	5,9	-7,6 *	29,5	-6,9 *
116		75-84 år	9,3	..	0,4	..	3,5	..	39,5	..
117		85+ år	8,4	..	1,4	..	5,5	..	39,1	..
118		55-84 år	9,5	-7,8 *	2,2	-2,2 *	4,5	-6,0 *	29,3	-7,3 *
119	Samtliga	20-84 år	6,5	-7,2 *	1,7	-2,2 *	3,7	-5,4 *	25,0	-1,0

\* anger att förändringen är "statistiskt säker" (signifikant)



	Brukar delta i politiska diskussioner och säga sin åsikt <sup>5</sup>			Kan själv överklaga ett myndighetsbeslut <sup>6</sup>		Saknar möjlighet att överklaga ett myndighetsbeslut <sup>7</sup>		Antal i befolkningen (1000-tal) <sup>8</sup>	Antal intervjuer 2002-04 <sup>9</sup>		
<b>SOCIOEKONOMISK GRUPP</b>											
<b>Arbetare</b>											
79	34,0	+10,8	*	59,7	+14,1	*	7,0	-2,2	*	503	1 260
80	26,2	+5,8		51,3	+16,6	*	8,4	-3,8		202	500
81	21,0	+4,5		36,8	+10,9	*	9,7	-5,4		177	509
82	17,6	+7,7	*	25,3	+13,2	*	13,5	-6,8	*	174	519
83	11,9	+5,6		10,7	+3,2		22,1	-2,8		81	299
84	21,9	+5,6	*	38,8	+12,1	*	10,4	-4,7	*	553	1 528
85	28,6	+6,5	*	49,0	+9,3	*	8,9	-2,4		1 242	3 254
86	38,5	+4,1		64,2	+7,6	*	5,5	+0,2		559	1 314
87	32,9	+5,5		53,8	+6,6	*	8,2	-0,3		205	483
88	27,2	-0,5		44,5	+7,0	*	6,3	-3,0		145	428
89	24,1	+5,9		41,2	+15,5	*	12,8	+0,6		107	323
90	24,1	+4,3		21,7	+0,1		12,5	-2,4		29	115
91	29,2	+3,7	*	48,0	+8,5	*	8,6	-0,9		456	1 234
92	35,3	+3,5		56,6	+3,7	*	6,9	+0,4		1 257	3 120
93	36,4	+7,6	*	62,0	+10,9	*	6,2	-1,0		1 062	2 574
94	29,6	+6,0	*	52,6	+12,0	*	8,3	-2,2		406	983
95	23,8	+2,6		40,3	+9,3	*	8,2	-4,4		322	937
96	20,0	+6,4	*	31,3	+13,3	*	13,2	-3,6		281	842
97	15,2	+3,7		13,7	+1,0		19,5	-1,7		109	414
98	25,2	+4,7	*	43,0	+10,4	*	9,6	-3,0		1 009	2 762
99	32,0	+5,1	*	52,8	+6,6	*	7,9	-1,1		2 500	6 374
<b>Lägre tjänstemän</b>											
100	40,0	+2,6		83,4	+5,5	*	2,2	+1,2	*	232	568
101	39,4	+12,3	*	76,0	+13,7	*	2,4	+0,4		118	292
102	24,8	+0,5		73,3	+7,7		1,9	-2,3		97	279
103	26,8	..		54,8	..		5,0	..		75	221
104	30,2	..		45,1	..		13,3	..		20	79
105	31,4	+6,7		69,9	+8,7	*	2,9	-1,0		290	792
106	35,6	+1,1		74,6	+2,3		2,7	+0,7		575	1 489
107	52,0	+11,2	*	79,9	-3,9		0,3	+0,4		136	318
108	46,1	+11,8	*	76,5	+0,5		4,2	+1,0		59	138
109	39,9	..		80,0	..		2,3	..		42	125
110	35,1	..		64,3	..		4,8	..		32	95
111	41,5	+9,6	*	74,7	+3,7		3,7	+0,1		133	358
112	48,1	+8,5	*	76,8	-3,0		2,2	+0,7		319	790
113	44,4	+6,1	*	82,1	+2,5		1,5	+0,9		368	886
114	41,6	+11,4	*	76,1	+8,8	*	3,0	+0,6		177	430
115	29,3	+2,2		75,3	+8,8		2,0	-1,7		139	404
116	29,3	..		57,7	..		5,0	..		106	316
117	29,1	..		43,4	..		10,6	..		30	118
118	34,6	+7,3	*	71,4	+6,4	*	3,2	-0,5		423	1 150
119	40,0	+3,9		75,4	+0,6		2,5	+0,7		893	2 279

**ÖVERSIKTSTABELL 1: UTSATTHET FÖR KRIMINALITET (forts.)****"Nuläget" i procent, och utvecklingen, i procentenheter, sedan början av 1980-talet.****Jämförelseår för respektive indikator anges i fotnoter**

			Är medlem i något politiskt parti <sup>1</sup>		Är aktiv inom något politiskt parti <sup>2</sup>		Har varit på något politiskt möte under det senaste året <sup>3</sup>		Lägger sig aldrig i politiska diskussioner <sup>4</sup>	
<b>Tjänstemän på hög- eller mellannivå</b>										
120	Kvinnor	30-54 år	4,4	-10,5 *	1,5	-4,7 *	3,5	-9,6 *	12,8	-1,7
121		55-64 år	10,7	-8,7 *	4,5	-3,3 *	7,0	-7,2 *	11,6	-17,2 *
122		65-74 år	15,2	-9,8 *	4,4	+1,7	11,0	-1,2	18,0	-13,0 *
123		75-84 år	15,8	..	2,4	..	9,0	..	30,3	..
124		85+ år	6,6	..	0,0	..	0,9	..	54,2	..
125		55-84 år	12,7	-9,4 *	4,1	-1,0	8,4	-4,1 *	16,2	-16,2 *
126	Samtliga kvinnor	20-84 år	6,8	-9,4 *	2,2	-3,6 *	5,1	-7,9 *	13,7	-4,8 *
127	Män	30-54 år	4,3	-12,4 *	2,0	-3,8 *	3,6	-10,3 *	10,0	-1,2
128		55-64 år	9,2	-14,7 *	2,4	-5,7 *	5,6	-10,9 *	12,2	-2,7
129		65-74 år	14,7	-9,1 *	6,1	-0,1	11,0	-5,2	16,1	-4,2
130		75-84 år	9,8	..	1,7	..	6,0	..	28,8	..
131		85+ år	18,3	..	4,3	..	9,8	..	36,5	..
132		55-84 år	10,8	-12,4 *	3,3	-3,5 *	7,1	-8,7 *	15,9	-3,3
133	Samtliga män	20-84 år	6,6	-11,3 *	2,3	-3,5 *	5,1	-8,9 *	12,3	-1,0
134	Båda könen	30-54 år	4,4	-11,6 *	1,7	-4,2 *	3,5	-10,0 *	11,4	-1,2
135		55-64 år	9,9	-12,3 *	3,4	-4,6 *	6,3	-9,4 *	11,9	-8,3 *
136		65-74 år	14,9	-9,4 *	5,3	+0,6	11,0	-3,6	16,9	-7,8 *
137		75-84 år	12,5	-9,8 *	2,0	+1,8	7,3	+1,0	29,5	-11,8 *
138		85+ år	11,8	-16,2	1,9	-1,1	4,8	-3,6	45,9	-7,4
139		55-84 år	11,7	-11,2 *	3,7	-2,4 *	7,7	-6,8 *	16,1	-8,5 *
140	Samtliga	20-84 år	6,7	-10,5 *	2,3	-3,5 *	5,1	-8,5 *	13,0	-2,5 *
<b>Jordbrukare</b>										
141	Kvinnor	30-64 år	32,9	..	3,8	..	8,9	..	26,0	..
142		65-84 år	30,4	+3,1	6,5	+0,1	17,2	+1,1	49,3	-12,7 *
143	Båda könen	20-84 år	30,5	-6,1 *	5,6	-4,6 *	14,4	-7,3 *	41,5	-11,1 *
<b>Övriga företagare</b>										
144	Båda könen	30-54 år	4,4	-11,0 *	1,1	-2,3 *	2,5	-5,7 *	19,7	-7,6 *
145		55-64 år	9,1	-9,4 *	2,7	-3,5	5,7	-5,2	23,2	-18,3 *
146		65-74 år	18,6	-1,4	6,1	+1,5	9,5	-2,8	25,5	-15,8 *
147		75-84 år	16,9	..	2,0	..	4,1	..	48,1	..
148		85+ år	5,1	..	0,0	..	0,8	..	45,9	..
149		55-84 år	13,2	-5,4 *	3,5	-1,4	6,4	-4,6 *	28,3	-16,1 *
150	Samtliga	20-84 år	8,0	-8,3 *	2,0	-1,8 *	4,2	-5,1 *	23,9	-11,1 *
<b>HÄLSOPROBLEM</b>										
<b>Utan hälsoproblem</b>										
151	Kvinnor	55-69 år	11,1	..	3,7	..	6,9	..	22,9	..
152	Kvinnor	70+ år	14,5	..	3,0	..	7,5	..	42,0	..
153	Män	55-69 år	12,0	..	3,3	..	6,2	..	20,8	..
154	Män	70+ år	17,3	..	4,1	..	9,6	..	33,8	..
<b>Med hälsoproblem</b>										
155	Kvinnor	55-69 år	6,9	..	1,9	..	3,9	..	32,2	..
156	Kvinnor	70+ år	7,5	..	0,4	..	2,7	..	50,0	..
157	Män	55-69 år	10,0	..	2,8	..	4,3	..	30,3	..
158	Män	70+ år	14,7	..	1,1	..	5,0	..	42,4	..
<b>Personer som får någon form av äldreomsorg</b>										
159	Kvinnor	55-69 år	8,4	..	2,1	..	4,5	..	35,6	..
160	Kvinnor	70+ år	7,3	..	0,1	..	1,7	..	55,7	..
161	Män	55-69 år	7,0	..	0,8	..	5,0	..	41,4	..
162	Män	70+ år	14,5	..	0,8	..	4,2	..	47,6	..
<b>Otillfredsställt hjälpbehov</b>										
163	Samtliga	70+ år	15,0	..	0,6	..	3,9	..	40,5	..

\* anger att förändringen är "statistiskt säker" (signifikant)

	Brukar delta i politiska diskussioner och säga sin åsikt <sup>5</sup>			Kan själv överklaga ett myndighetsbeslut <sup>6</sup>			Saknar möjlighet att överklaga ett myndighetsbeslut <sup>7</sup>		Antal i befolkningen (1000-tal) <sup>8</sup>	Antal intervjuer 2002-04 <sup>9</sup>
<b>Tjänstemän på hög- eller mellannivå</b>										
120	57,2	+9,7	*	88,3	+4,4	*	1,0	+0,1	600	1 477
121	50,7	+11,1	*	90,6	+22,3	*	0,2	-1,4	191	470
122	43,1	+10,5	*	85,2	+23,3	*	1,8	-3,4	89	262
123	40,8	..		71,0	..		2,4	..	54	160
124	31,3	..		34,6	..		3,7	..	19	72
125	47,1	+11,9	*	86,1	+20,5	*	1,0	-2,5	335	892
126	53,7	+8,2	*	86,3	+7,1	*	1,2	-0,2	1 047	2 640
127	61,3	+5,0		93,0	-2,5	*	1,0	+0,5	577	1 348
128	54,4	+11,2	*	94,8	+1,9		0,2	+0,0	222	520
129	47,5	+7,9		94,1	+6,4		1,4	+0,4	110	334
130	35,1	..		90,2	..		2,3	..	67	208
131	32,6	..		83,3	..		1,2	..	16	65
132	49,4	+8,6	*	93,9	+3,9	*	0,9	+0,1	398	1 062
133	57,1	+4,6	*	92,1	-1,6	*	1,0	+0,5	1 071	2 626
134	59,2	+6,8	*	90,6	+0,0		1,0	+0,4	1 178	2 825
135	52,7	+10,7	*	92,8	+9,3	*	0,2	-0,5	413	990
136	45,5	+9,0	*	90,1	+12,8	*	1,6	-1,2	199	596
137	37,6	+9,0	*	81,6	+11,7	*	2,3	-1,9	121	368
138	31,9	+7,3		57,2	+5,1		2,6	-2,3	35	137
139	48,3	+9,8	*	90,3	+10,0	*	0,9	-0,9	733	1 954
140	55,4	+5,9	*	89,2	+1,7	*	1,1	+0,2	2 118	5 266
<b>Jordbrukare</b>										
141	35,8	..		66,1	..		2,5	..	28	71
142	17,1	+7,1	*	36,4	+13,1	*	7,5	-3,1	65	192
143	23,3	+8,1	*	46,0	+12,7	*	5,8	-2,5	95	268
<b>Övriga företagare</b>										
144	50,6	+8,6	*	78,3	+8,1	*	1,6	+0,2	237	566
145	42,6	+16,1	*	80,0	+20,9	*	0,0	-3,4	107	260
146	38,1	+9,4		73,3	+7,7		2,0	-0,3	54	162
147	30,0	..		53,5	..		6,5	..	38	119
148	26,0	..		34,8	..		3,7	..	19	68
149	39,1	+14,5	*	73,4	+14,8	*	1,7	-2,3	200	541
150	45,3	+11,7	*	75,7	+10,8	*	1,8	-0,7	464	1 170
<b>HÄLSOPROBLEM</b>										
<b>Utan hälsoproblem</b>										
151	40,0	..		72,7	..		2,3	..	418	1 083
152	22,6	..		49,1	..		7,3	..	197	585
153	45,1	..		79,6	..		2,0	..	499	1 261
154	33,7	..		67,7	..		3,8	..	214	658
<b>Med hälsoproblem</b>										
155	31,5	..		64,1	..		6,4	..	343	883
156	21,7	..		36,0	..		11,6	..	481	1 533
157	39,3	..		65,9	..		6,0	..	282	709
158	28,0	..		51,8	..		8,5	..	258	833
<b>Personer som får någon form av äldreomsorg</b>										
159	32,7	..		59,5	..		7,6	..	71	183
160	19,0	..		26,9	..		14,3	..	243	824
161	31,9	..		44,0	..		14,3	..	35	90
162	27,0	..		43,3	..		14,1	..	105	361
<b>Otillfredsställt hjälpbehov</b>										
163	31,2	..		35,5	..		19,3	..	48	156

